



BUY(Maintain)

목표주가: 27,500원(상향)

주가(4/5): 20,150원

시가총액: 12,464억원



미디어/엔터/레저 Analyst 이남수
namsu.lee@kiwoom.com

Stock Data

KOSPI (4/5)		2,495.21pt
52 주 주가동향	최고가	최저가
최고/최저가 대비	21,000 원	12,700원
등락률	-4.0%	58.7%
수익률	절대	상대
1M	-2.7%	-5.1%
6M	33.4%	18.5%
1Y	27.5%	39.8%

Company Data

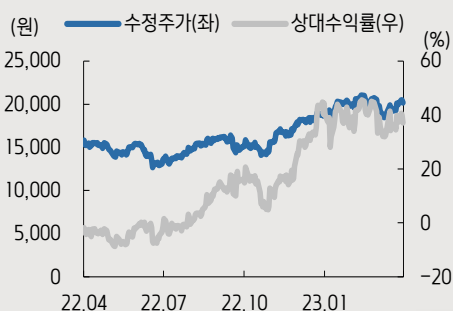
발행주식수	61,856 천주
일평균 거래량(3M)	450천주
외국인 지분율	6.2%
배당수익률(2023E)	0.0%
BPS(2023E)	7,924원
주요 주주	한국관광공사 51.0%

투자지표

(십억원, IFRS)	2021	2022	2023F	2024F
매출액	85.1	262.1	477.1	530.0
영업이익	-145.8	-13.9	107.3	115.3
EBITDA	-109.5	19.0	137.4	155.6
세전이익	-147.3	-25.1	113.5	123.4
순이익	-113.3	-22.7	86.1	93.6
지배주주지분순이익	-113.3	-22.7	86.1	93.6
EPS(원)	-1,831	-368	1,391	1,513
증감률(% YoY)	적지	적지	흑전	8.7
PER(배)	N/A	N/A	14.5	13.3
PBR(배)	2.12	3.06	2.54	2.06
EV/EBITDA(배)	N/A	52.8	7.3	5.7
영업이익률(%)	-171.3	-5.3	22.5	21.8
ROE(%)	-26.0	-5.9	19.7	17.1
순차입금비율(%)	-43.7	-42.6	-50.8	-60.6

자료: 키움증권

Price Trend



GKL (114090)

돌아올 중국이 보여줄 이연수요 효과



빨라진 국제선 운항재개로 2023년 인프라 개선 수혜를 전망한다. 1분기는 일본 및 로컬 VIP에 의존했지만, 2분기부터는 중국향 수요 재개 효과가 추가된다. 단기적으로는 중국 VIP의 펜트업 디맨드 모멘텀에 주목한다. 탑라인 개선이 비용 증가를 상회하기에 이익 규모와 마진을 개선이 두드러질 것이다.

>>> 1분기 영업이익 205억원(흑전) 컨센 상회

1분기 매출액 1,026억원(yoy +118.9%), 영업이익 205억원(흑전, OPM 20.0%)으로 컨센서스 상회를 전망한다. 1분기 드랍액은 7,538억원(yoy +161.2%, qoq -1.7%)으로 1Q19 대비 67%, VIP 방문객도 72%까지 개선된 27.4천명을 기록했다.

매출 확대에 따라 콤프, 판매촉진비 등 모객 관련 비용과 관광진흥개발기금 및 개별소비세의 추가 부담이 발생하나 탑라인 증가 속도가 더 빠른 상황으로 이익 개선 추세는 당분간 유효하다.

>>> 돌아올 중국이 보여줄 이연수요 효과

2022년 하반기 회복이 시작된 일본 VIP는 방문객보다 드랍액 증가속도가 빠른 양상을 나타냈다. 3Q22~1Q23 동안 일본 VIP 방문객은 2019년 분기 평균대비 각각 26.5%, 60.1%, 69.5% 회복했다. 동 기간 드랍액은 42.5%, 81.5%, 74.0% 개선되어 확실한 이연수요 집중을 확인시켜주었다.

국토교통부 발표에 따르면 국제선 정기편 운항은 2023년 9월 2019년 평균 대비 88.2% 회복될 전망이다. 그동안 하늘길 연결이 활발하지 못했던 중국 실적도 2023년 2월 5.9%에서 9월에는 86.7%로 대폭 개선될 전망이다.

동사의 2017~2019년 중국 VIP + Premium Mass의 연 평균 드랍액은 1.35조 원이었다. 1분기 현재 중국향 드랍액은 1,200억원 수준이다. 여기에 서울 2곳 사업장의 입지 조건이 작용한 단체 및 일반여행객을 포함하면 돌아올 중국이 보여줄 실적 모멘텀은 충분하다.

>>> 투자의견 BUY, 목표주가 27,500원으로 상향

구조적인 하늘길 확장이 발생하고 있고, 재개 취약 지역이었던 중국에 대한 회복 속도가 빠른 것은 고무적이다. 복합리조트를 운영하지 않지만 용산 드래곤 시티점 이전으로 배후시설 확장 및 외국인 인바운드 모객에 대한 입지 어드밴티지를 확보했다. 또한 복합리조트 미운영으로 인플레이션에 따른 운영비 부담과 조달 비용 리스크도 작아 수익성 측면에서 우위를 보일 것으로 전망한다.

2023년 매출액 4,771억원(yoy +82.0%), 영업이익 1,073억원(흑전, OPM 22.5%)을 전망한다. 이에 2023E 지배주주순이익 EPS에 Target P/E 19.6배(2017~2019 평균)를 적용하여 목표주가를 27,500원으로 상향하고, 투자의견 BUY는 유지한다.

GKL 실적 추이 및 전망 (K-IFRS 연결)

(십억원)	1Q22	2Q22	3Q22	4Q22	1Q23F	2Q23F	3Q23F	4Q23F	2022	2023F	2024F
매출액	46.9	48.1	74.4	92.8	102.6	109.3	128.6	136.6	262.1	477.1	530.0
(YoY)	789.4%	45.8%	194.6%	329.8%	118.9%	127.3%	72.8%	47.3%	208.1%	82.0%	11.1%
카지노매출액	66.3	81.4	91.1	140.1	131.1	134.7	161.5	172.5	378.9	599.8	663.5
카지노손실금	-14.8	-26.1	-9.5	-34.9	-23.6	-19.5	-29.1	-28.8	-85.3	-101.0	-109.3
매출에누리	-4.7	-7.3	-7.6	-13.5	-5.0	-6.1	-3.8	-7.1	-33.0	-22.0	-24.4
환전수입	0.0	0.1	0.4	1.0	0.0	0.1	0.0	0.1	1.6	0.2	0.3
매출원가	53.8	52.8	64.0	79.0	75.6	77.4	88.2	100.1	249.5	341.3	382.9
(YoY)	18.4%	1.6%	28.0%	39.1%	40.5%	46.7%	38.0%	26.7%	22.2%	36.8%	12.2%
쿠폰비용	0.6	1.3	4.6	9.6	10.3	10.8	14.4	16.0	16.1	51.4	69.4
판매촉진비	0.6	1.1	2.2	3.3	3.8	4.8	6.5	8.0	7.2	23.2	26.7
급여	27.6	25.8	27.9	31.1	27.7	27.0	27.5	33.6	112.5	115.8	121.6
관광진흥개발기금	4.2	4.4	7.3	9.0	9.3	10.6	13.8	14.7	24.9	48.3	56.6
개별소비세	0.7	0.7	1.1	2.4	2.7	2.7	3.6	3.7	4.8	12.7	14.6
매출총이익	-6.9	-4.7	10.5	13.7	27.0	31.8	40.4	36.5	12.6	135.7	147.1
(YoY)	-82.8%	-75.3%	-142.4%	-138.9%	-492.1%	-778.3%	285.6%	166.5%	-110.6%	979.0%	8.3%
GPM	-14.7%	-9.8%	14.1%	14.8%	26.4%	29.1%	31.4%	26.7%	4.8%	28.5%	27.7%
판관비	6.2	6.0	5.9	8.3	6.5	6.8	6.8	8.3	26.4	28.5	31.8
(YoY)	-4.5%	-13.1%	-6.2%	17.6%	4.6%	13.0%	16.1%	0.7%	-1.3%	7.9%	11.7%
영업이익	-13.1	-10.7	4.6	5.4	20.5	25.0	33.5	28.2	-13.8	107.3	115.3
(YoY)	적지	적지	흑전	흑전	흑전	흑전	632.6%	418.0%	적지	흑전	7.4%
OPM	-28.0%	-22.3%	6.1%	5.9%	20.0%	22.9%	26.1%	20.6%	-5.3%	22.5%	21.8%
순이익	-10.7	-8.0	5.0	-8.9	16.6	20.2	26.6	22.6	-22.6	86.1	93.6
(YoY)	적지	적지	흑전	적지	흑전	흑전	436.0%	흑전	적지	흑전	8.7%
NPM	-22.7%	-16.6%	6.7%	-9.6%	16.2%	18.5%	20.7%	16.5%	-8.6%	75.8%	75.8%

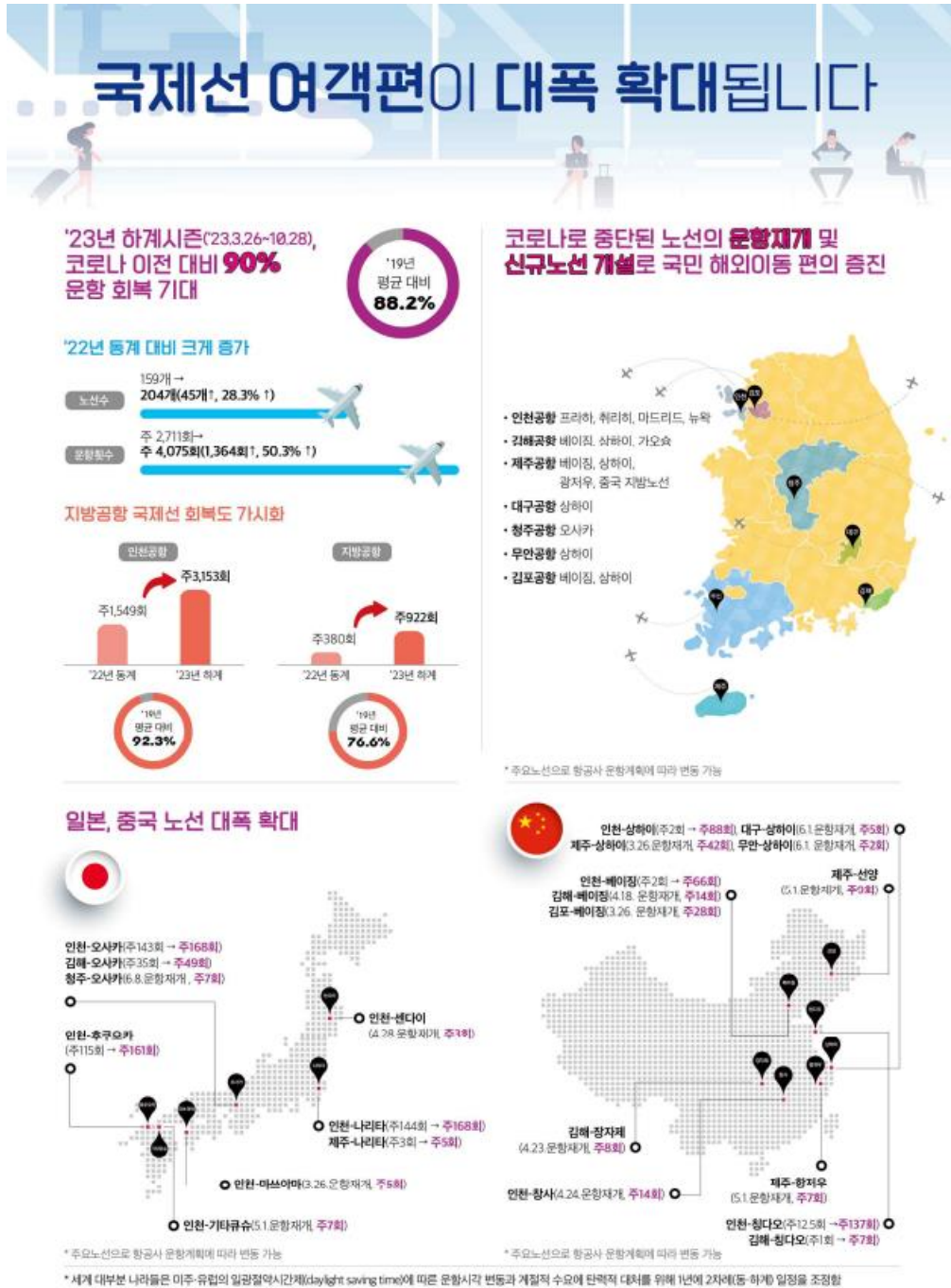
자료: GKL, 키움증권 리서치센터

국제선(정기편) 주요 지역별/국가별 운항실적 및 계획

회복률	동북아		동남아	미주		유럽		전체					
	일본	중국		미국	캐나다	독일	프랑스						
2023년 2월 (실적)	35.7%	59.8%	5.9%	78.8%	82.0%	74.9%	76.2%	76.3%	88.0%	71.0%	84.6%	97.7%	51.8%
2023년 9월 (계획)	88.8%	92.0%	86.7%	90.5%	90.7%	94.3%	91.8%	92.0%	103.7%	96.5%	118.5%	95.2%	88.2%

자료: 국토교통부, 키움증권 리서치센터

국토교통부 국제선 운항 추진 계획



자료: 국토교통부, 키움증권 리서치센터

GKL 월별 주요 지표 추이

(천명, 십억원)	VIP 방문객						드랩액						홀드율				
	강남	힐튼	부산	중국 VIP	일본 VIP	기타 VIP	강남	힐튼	부산	중국 VIP	일본 VIP	기타 VIP	Mass	Slot	강남	힐튼	부산
2017	71.1	54.5	29.4	53.6	47.6	53.7	1,832.4	1,293.5	759.6	927.3	1,008.8	490.1	1,015.9	443.5	10.9%	16.0%	11.2%
2018	67.2	50.3	27.1	47.9	47.3	49.4	1,987.7	1,448.6	766.2	947.2	1,116.3	559.1	1,171.5	408.5	9.8%	14.0%	11.0%
2019	72.7	55.5	29.8	59.3	45.8	53.0	2,186.5	1,568.4	791.4	1,063.9	1,183.0	616.4	1,152.6	455.8	8.6%	14.1%	10.6%
2020	30.3	26.5	7.4	31.4	7.4	25.3	737.3	512.8	177.3	268.5	164.7	387.5	429.2	177.5	11.7%	15.2%	12.3%
2021	17.8	24.1	4.2	28.0	0.5	17.6	396.8	284.4	75.1	87.4	2.8	268.8	278.3	116.6	8.0%	17.2%	12.3%
2022	33.1	34.7	7.9	36.1	10.4	-12.4	1,176.5	612.3	198.4	281.8	369.1	615.5	503.9	217.0	11.9%	16.6%	11.5%
1Q19	18.2	12.6	7.5	12.8	11.9	13.6	547.5	378.9	206.1	271.6	317.5	157.6	248.1	104.5	7.8%	12.3%	9.1%
2Q19	17.4	14.5	7.8	15.0	11.8	12.9	492.6	394.0	203.1	257.4	274.9	138.6	267.6	110.0	8.1%	14.0%	11.2%
3Q19	18.0	13.9	6.9	14.9	11.3	12.7	531.7	396.5	187.6	255.8	282.4	145.9	318.3	113.4	9.2%	16.3%	11.1%
4Q19	19.1	14.5	7.5	16.6	10.8	13.7	614.7	399.1	194.5	279.1	308.3	174.3	318.6	128.0	9.1%	13.8%	11.1%
1Q20	13.7	10.8	4.6	12.2	7.0	9.8	388.6	262.4	116.5	194.8	160.8	133.5	202.6	75.7	14.0%	15.7%	12.4%
2Q20	5.0	4.2	0.7	5.1	0.1	4.7	105.2	82.7	21.1	41.3	1.4	66.0	69.5	30.8	8.7%	13.3%	12.6%
3Q20	7.5	6.9	1.3	8.3	0.2	7.1	165.5	114.5	24.6	22.3	1.3	133.5	102.6	45.0	9.9%	14.9%	11.7%
4Q20	4.2	4.7	0.9	5.8	0.1	3.8	78.0	53.1	15.1	10.1	1.2	54.6	54.5	26.0	8.1%	15.9%	11.9%
1Q21	0.9	1.1	0.4	1.3	0.1	1.0	25.8	12.6	5.8	7.6	0.5	15.7	13.6	6.9	7.9%	21.5%	21.0%
2Q21	5.8	7.4	1.2	8.7	0.2	5.5	140.2	90.6	19.6	30.7	1.3	99.4	84.5	34.5	12.0%	16.0%	12.8%
3Q21	5.5	7.8	1.3	8.9	0.1	5.5	100.0	88.8	24.0	21.1	0.4	62.9	88.9	37.0	7.3%	18.7%	9.8%
4Q21	5.7	7.9	1.2	9.0	0.1	5.6	130.8	92.4	22.1	27.7	0.6	89.3	90.1	37.5	4.4%	16.4%	12.0%
1Q22	4.6	6.9	0.9	0.0	0.0	12.4	177.9	93.0	17.6	31.9	2.2	134.4	85.8	34.1	14.8%	18.4%	15.8%
2Q22	7.0	8.4	1.3	0.0	0.0	16.7	226.5	135.9	24.4	72.1	8.1	137.7	117.1	51.9	9.1%	17.8%	14.9%
3Q22	9.3	9.2	1.8	9.4	3.0	7.9	310.7	186.8	47.9	76.6	134.6	139.3	133.4	61.4	12.9%	16.8%	11.5%
4Q22	11.5	11.7	2.0	9.0	6.9	9.3	461.4	196.7	108.5	101.2	224.1	204.1	167.6	69.6	11.6%	14.8%	10.0%
1Q23	11.4	11.9	4.1	10.0	8.0	9.5	416.6	234.2	103.1	105.6	208.8	199.7	165.4	74.3	14.7%	14.9%	11.1%
2021.01	0.0	0.0	0.0	0.0	0.0	0.0	0.0	0.0	0.0	0.0	0.0	0.0	0.0	0.0			
2021.02	0.0	0.0	0.0	0.0	0.0	0.0	0.0	0.0	0.0	0.0	0.0	0.0	0.0	0.0			
2021.03	0.9	1.1	0.4	1.3	0.1	1.0	25.8	12.6	5.8	7.6	0.5	15.7	13.6	6.9	7.9%	21.5%	21.0%
2021.04	1.7	2.3	0.3	2.6	0.0	1.7	36.6	27.3	4.5	9.8	0.5	21.0	25.9	11.1	9.1%	17.4%	16.6%
2021.05	2.0	2.7	0.4	3.1	0.1	2.0	42.4	33.9	7.2	11.7	0.4	30.0	29.5	11.9	10.8%	14.3%	10.3%
2021.06	2.0	2.4	0.4	3.0	0.1	1.8	61.2	29.3	7.8	9.1	0.4	48.4	29.1	11.4	14.6%	16.7%	12.8%
2021.07	1.6	2.6	0.4	3.0	0.0	1.7	28.9	30.7	8.9	8.4	0.2	20.2	28.0	11.6	2.9%	18.5%	11.8%
2021.08	1.9	2.6	0.5	3.0	0.1	1.9	35.0	29.1	7.5	6.2	0.1	19.7	32.1	13.5	7.7%	18.8%	8.6%
2021.09	1.9	2.6	0.4	3.0	0.0	1.9	36.2	29.1	7.5	6.6	0.1	23.0	28.8	11.9	10.4%	18.8%	8.6%
2021.10	2.1	2.7	0.5	3.1	0.0	2.0	33.8	30.2	7.9	9.5	0.3	19.6	29.0	13.7	12.8%	14.1%	8.8%
2021.11	2.1	2.7	0.3	3.2	0.0	2.0	49.0	31.1	6.1	8.3	0.0	36.9	29.3	11.7	-3.2%	15.9%	11.3%
2021.12	1.5	2.5	0.4	2.7	0.1	1.6	47.9	31.0	8.1	10.0	0.4	32.9	31.8	12.1	6.2%	19.0%	15.6%
2022.01	1.2	2.4	0.3	2.6	0.0	1.2	39.3	31.9	6.6	10.6	0.1	26.0	29.7	11.5	6.2%	19.5%	16.1%
2022.02	1.6	2.0	0.3	2.5	0.1	1.4	50.5	27.3	4.9	10.4	1.1	34.1	27.1	10.0	3.2%	16.6%	14.4%
2022.03	1.8	2.4	0.3	2.8	0.1	1.8	88.1	33.8	6.1	10.9	1.0	74.3	29.1	12.6	25.4%	18.9%	16.6%
2022.04	2.4	2.6	0.4	3.0	0.0	2.3	62.8	34.6	7.5	13.8	0.4	40.7	33.9	16.3	-3.3%	19.6%	14.3%
2022.05	2.7	2.9	0.4	3.5	0.1	2.5	79.0	51.7	7.9	41.0	0.9	39.0	40.3	17.4	11.2%	15.7%	15.8%
2022.06	2.6	2.9	0.4	3.4	0.2	2.4	84.7	49.6	8.9	17.3	6.8	58.0	42.8	18.2	16.4%	18.7%	14.6%
2022.07	2.9	3.0	0.5	3.6	0.4	2.4	93.8	52.6	11.3	21.3	28.4	46.9	42.9	18.1	18.3%	19.2%	11.7%
2022.08	3.0	3.0	0.6	2.9	1.1	2.6	109.9	69.6	15.8	25.2	49.6	55.3	44.7	20.7	8.5%	16.5%	13.1%
2022.09	3.5	3.2	0.7	3.0	1.5	2.9	107.0	64.6	20.7	30.1	56.7	37.1	45.8	22.6	12.6%	15.2%	10.1%
2022.10	3.6	3.6	1.3	3.0	2.1	3.3	156.8	66.9	37.6	31.7	70.2	78.9	55.4	25.1	13.7%	16.4%	6.5%
2022.11	3.7	3.3	0.6	2.9	2.5	2.2	107.0	64.6	20.7	30.1	56.7	37.1	45.8	22.6	12.6%	15.2%	10.1%
2022.12	4.2	4.8	0.1	3.1	2.2	3.8	156.8	66.9	37.6	31.7	70.2	78.9	55.4	25.1	13.7%	16.4%	6.5%
2023.01	4.1	4.3	1.4	3.4	3.2	3.2	139.2	93.3	39.9	35.1	92.2	58.0	61.4	25.7	10.0%	16.0%	8.2%
2023.02	3.5	3.4	1.2	2.9	2.2	2.9	120.7	60.7	28.2	30.1	54.1	57.8	46.9	20.6	20.5%	14.1%	12.3%
2023.03	3.9	4.1	1.5	3.6	2.5	3.4	156.6	80.1	35.0	40.3	62.6	83.9	57.0	28.0	14.4%	14.2%	13.5%

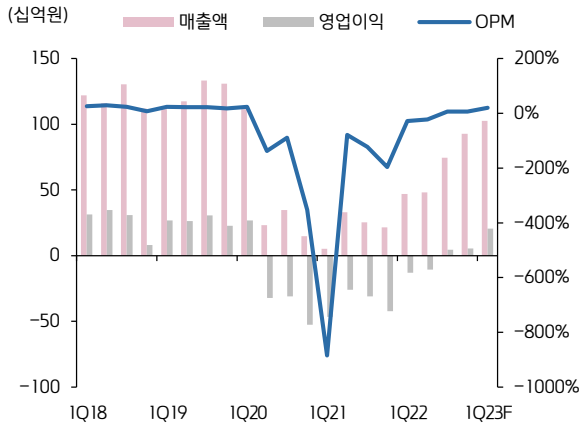
자료: GKL, 키움증권 리서치센터

GKL 실적 Preview

(십억원)	1Q23F	1Q22	(YoY)	4Q22	(QoQ)	컨센서스	(차이)
매출액	102.6	46.9	118.9%	92.8	10.6%	105.9	-3.1%
영업이익	20.5	-13.1	흑전	5.4	277.1%	17.3	18.7%
순이익	16.6	-10.7	흑전	-8.9	흑전	12.7	30.5%

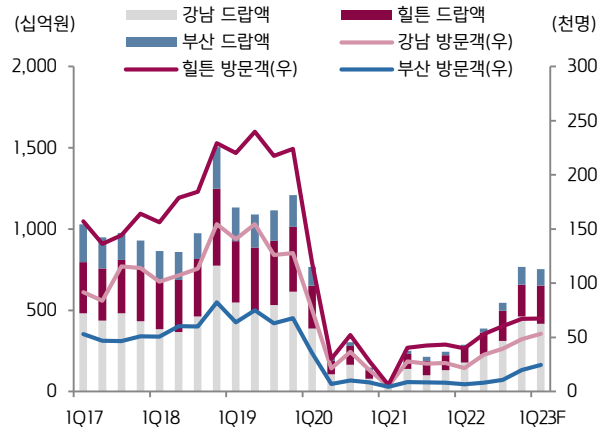
자료: GKL, 에프앤가이드, 키움증권 리서치센터

GKL 매출액, 영업이익, OPM 추이 (K-IFRS 연결)



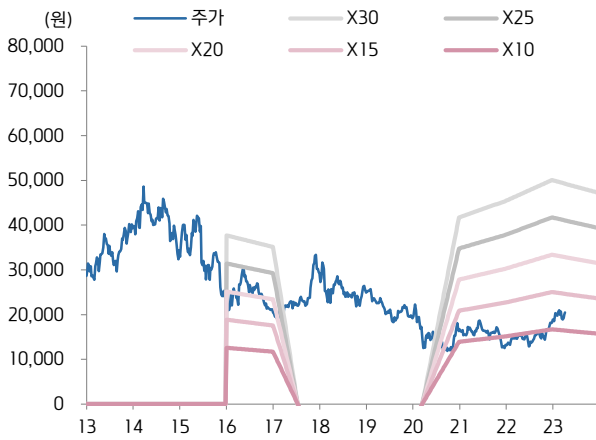
자료: GKL, 키움증권 리서치센터

GKL 업장별 드랍액 및 방문객 추이



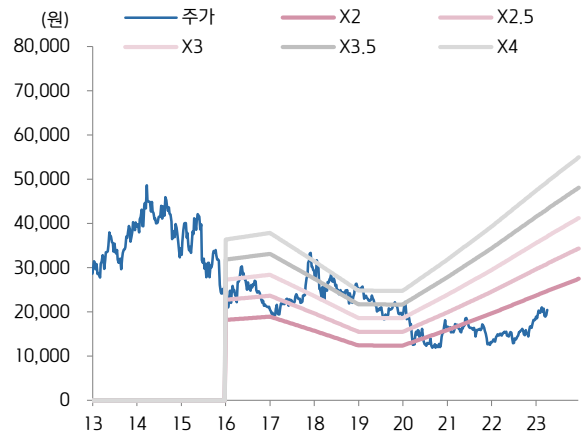
자료: GKL, 키움증권 리서치센터

12M Forward PER Band



자료: 에프앤가이드, 키움증권 리서치센터

12M Forward PBR Band



자료: 에프앤가이드, 키움증권 리서치센터

포괄손익계산서

(단위: 십억원)

12월 결산, IFRS 연결	2021A	2022A	2023F	2024F	2025F
매출액	85.1	262.1	477.1	530.0	546.3
매출원가	204.2	249.6	341.3	382.9	385.3
매출총이익	-119.1	12.5	135.7	147.1	161.0
판매비	26.7	26.4	28.5	31.8	35.2
영업이익	-145.8	-13.9	107.3	115.3	125.8
EBITDA	-109.5	19.0	137.4	155.6	166.1
영업외손익	-1.5	-11.1	6.2	8.1	10.4
이자수익	2.8	4.2	5.7	7.8	10.3
이자비용	2.7	2.8	2.9	3.1	3.2
외환관련이익	0.2	0.5	0.3	0.3	0.3
외환관련손실	0.0	0.7	0.2	0.2	0.2
종속 및 관계기업손익	0.0	0.0	0.0	0.0	0.0
기타	-1.8	-12.3	3.3	3.3	3.2
법인세차감전이익	-147.3	-25.1	113.5	123.4	136.2
법인세비용	-34.0	-2.3	27.5	29.9	33.0
계속사업순이익	-113.3	-22.7	86.1	93.6	103.2
당기순이익	-113.3	-22.7	86.1	93.6	103.2
지배주주순이익	-113.3	-22.7	86.1	93.6	103.2
증감율 및 수익성 (%)					
매출액 증감율	-53.9	208.0	82.0	11.1	3.1
영업이익 증감율	흑전	-90.5	-871.9	7.5	9.1
EBITDA 증감율	흑전	-117.4	623.2	13.2	6.7
지배주주순이익 증감율	흑전	-80.0	-479.3	8.7	10.3
EPS 증감율	적지	적지	흑전	8.7	10.3
매출총이익율(%)	-140.0	4.8	28.4	27.8	29.5
영업이익율(%)	-171.3	-5.3	22.5	21.8	23.0
EBITDA Margin(%)	-128.7	7.2	28.8	29.4	30.4
지배주주순이익율(%)	-133.1	-8.7	18.0	17.7	18.9

현금흐름표

(단위: 십억원)

12월 결산, IFRS 연결	2021A	2022A	2023F	2024F	2025F
영업활동 현금흐름	-128.2	45.8	114.8	146.3	158.8
당기순이익	-113.3	-22.7	86.1	93.6	103.2
비현금항목의 가감	13.5	50.4	65.0	75.7	76.5
유형자산감가상각비	35.9	32.6	29.7	39.9	40.0
무형자산감가상각비	0.4	0.4	0.4	0.3	0.3
지분법평가손익	0.0	0.0	0.0	0.0	0.0
기타	-22.8	17.4	34.9	35.5	36.2
영업활동자산부채증감	-29.7	18.5	-11.6	2.2	4.9
매출채권및기타채권의감소	4.2	-5.3	-10.8	-2.7	-0.8
재고자산의감소	0.6	0.1	-6.6	-1.1	-0.3
매입채무및기타채무의증가	-15.4	48.2	3.9	4.0	4.1
기타	-19.1	-24.5	1.9	2.0	1.9
기타현금흐름	1.3	-0.4	-24.7	-25.2	-25.8
투자활동 현금흐름	147.9	48.7	-59.0	-59.7	-50.6
유형자산의 취득	-1.2	-18.5	-40.0	-40.0	-30.0
유형자산의 처분	0.0	0.0	0.0	0.0	0.0
무형자산의 순취득	0.8	0.0	0.0	0.0	0.0
투자자산의감소(증가)	59.5	26.9	0.0	0.0	0.0
단기금융자산의감소(증가)	100.0	51.7	-7.5	-8.3	-9.1
기타	-11.2	-11.4	-11.5	-11.4	-11.5
재무활동 현금흐름	-23.3	-21.5	-21.3	-21.3	-21.3
차입금의 증가(감소)	-0.2	-0.2	0.0	0.0	0.0
자본금, 자본잉여금의 증가(감소)	0.0	0.0	0.0	0.0	0.0
자기주식처분(취득)	0.0	0.0	0.0	0.0	0.0
배당금지급	0.0	0.0	0.0	0.0	0.0
기타	-23.1	-21.3	-21.3	-21.3	-21.3
기타현금흐름	0.1	-0.4	49.2	49.2	49.2
현금 및 현금성자산의 순증가	-3.4	72.5	83.7	114.4	136.0
기초현금 및 현금성자산	101.9	98.5	171.0	254.6	369.1
기말현금 및 현금성자산	98.5	171.0	254.6	369.1	505.1

자료 : 키움증권 리서치센터

재무상태표

(단위: 십억원)

12월 결산, IFRS 연결	2021A	2022A	2023F	2024F	2025F
유동자산	237.0	262.7	371.4	497.9	644.2
현금 및 현금성자산	98.5	171.0	254.7	369.1	505.2
단기금융자산	127.2	75.4	83.0	91.3	100.4
매출채권 및 기타채권	7.8	13.2	24.1	26.7	27.6
재고자산	3.0	2.9	9.5	10.6	10.9
기타유동자산	0.5	0.2	0.1	0.2	0.1
비유동자산	294.3	346.8	356.7	356.4	346.1
투자자산	91.0	64.2	64.2	64.2	64.2
유형자산	55.1	74.1	84.3	84.4	74.4
무형자산	6.9	6.6	6.2	5.9	5.6
기타비유동자산	141.3	201.9	202.0	201.9	201.9
자산총계	531.3	609.5	728.1	854.3	990.3
유동부채	101.1	161.1	165.0	168.9	173.0
매입채무 및 기타채무	67.8	128.7	132.6	136.5	140.6
단기금융부채	21.1	17.5	17.5	17.5	17.5
기타유동부채	12.2	14.9	14.9	14.9	14.9
비유동부채	46.6	66.0	73.0	80.0	87.0
장기금융부채	37.1	66.0	71.0	76.0	81.0
기타비유동부채	9.5	0.0	2.0	4.0	6.0
부채총계	147.8	227.1	237.9	248.9	260.0
자본지분	383.5	382.5	490.2	605.4	730.3
자본금	30.9	30.9	30.9	30.9	30.9
자본잉여금	21.3	21.3	21.3	21.3	21.3
기타자본	0.0	0.0	0.0	0.0	0.0
기타포괄손익누계액	0.0	0.0	21.7	43.3	65.0
이익잉여금	331.4	330.3	416.3	509.9	613.1
비지배지분	0.0	0.0	0.0	0.0	0.0
자본총계	383.5	382.5	490.2	605.4	730.3

투자지표

(단위: 원, %, 배)

12월 결산, IFRS 연결	2021A	2022A	2023F	2024F	2025F
주당지표(원)					
EPS	-1,831	-368	1,391	1,513	1,669
BPS	6,201	6,183	7,924	9,787	11,806
CFPS	-1,613	447	2,442	2,736	2,906
DPS	0	0	0	0	0
주가배수(배)					
PER	-7.2	-51.4	14.5	13.3	12.1
PER(최고)	-10.5	-52.4	15.3		
PER(최저)	-6.3	-33.7	12.8		
PBR	2.12	3.06	2.54	2.06	1.71
PBR(최고)	3.10	3.11	2.68		
PBR(최저)	1.86	2.01	2.24		
PSR	9.56	4.46	2.61	2.35	2.28
PCFR	-8.2	42.2	8.3	7.4	6.9
EV/EBITDA	-5.9	52.8	-7.3	5.7	4.5
주요비율(%)					
배당성향(% , 보통주, 현금)	0.0	0.0	0.0	0.0	0.0
배당수익률(% , 보통주, 현금)	0.0	0.0	0.0	0.0	0.0
ROA	-18.3	-4.0	12.9	11.8	11.2
ROE	-26.0	-5.9	19.7	17.1	15.5
ROIC	-208.4	-16.9	93.0	88.3	103.6
매출채권회전율	8.5	25.0	25.6	20.9	20.1
재고자산회전율	25.4	87.6	76.4	52.6	50.8
부채비율	38.5	59.4	48.5	41.1	35.6
순차입금비율	-43.7	-42.6	-50.8	-60.6	-69.4
이자보상배율	-53.9	-5.1	36.8	37.4	38.7
총차입금	58.2	83.5	88.5	93.5	98.5
순차입금	-167.4	-163.0	-249.2	-366.9	-507.1
NOPLAT	-109.5	19.0	137.4	155.6	166.1
FCF	-137.3	22.1	59.8	89.9	110.6

Compliance Notice

- 당사는 4월 5일 현재 'GKL(114090)' 발행주식을 1% 이상 보유하고 있지 않습니다.
- 당사는 동 자료를 기관투자자 또는 제3자에게 사전 제공한 사실이 없습니다.
- 동 자료의 금융투자분석사는 자료 작성일 현재 동 자료상에 언급된 기업들의 금융투자상품 및 권리를 보유하고 있지 않습니다.
- 동 자료에 게시된 내용들은 본인의 의견을 정확하게 반영하고 있으며, 외부의 부당한 압력이나 간섭없이 작성되었음을 확인합니다.

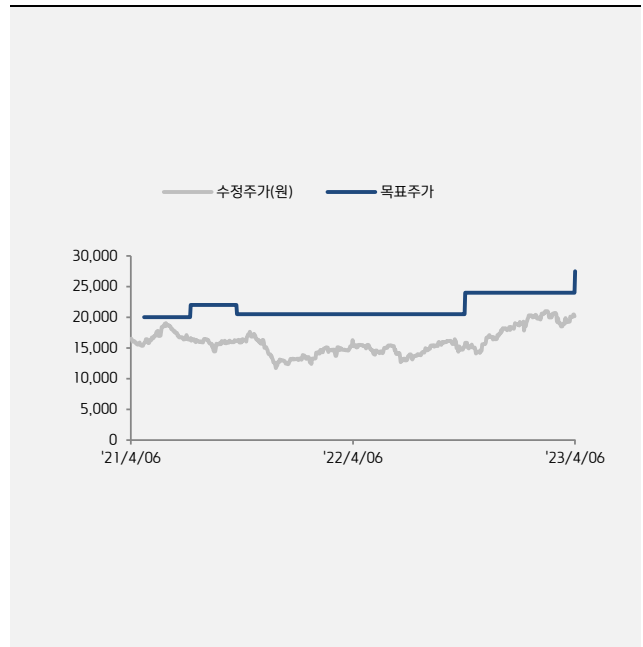
고지사항

- 본 조사분석자료는 당사의 리서치센터가 신뢰할 수 있는 자료 및 정보로부터 얻은 것이나, 당사가 그 정확성이나 완전성을 보장할 수 없고, 통지 없이 의견이 변경될 수 있습니다.
- 본 조사분석자료는 유가증권 투자를 위한 정보제공을 목적으로 당사 고객에게 배포되는 참고자료로서, 유가증권의 종류, 종목, 매매의 구분과 방법 등에 관한 의사결정은 전적으로 투자자 자신의 판단과 책임하에 이루어져야 하며, 당사는 본 자료의 내용에 의거하여 행해진 일체의 투자행위 결과에 대하여 어떠한 책임도 지지 않으며 법적 분쟁에서 증거로 사용 될 수 없습니다.
- 본 조사 분석자료를 무단으로 인용, 복제, 전시, 배포, 전송, 편집, 번역, 출판하는 등의 방법으로 저작권을 침해하는 경우에는 관련법에 의하여 민·형사상 책임을 지게 됩니다.

투자의견변동내역(2개년)

종목명	일자	투자의견	목표주가	목표 가격 대상 시점	과리율(%)	
					평균 주가대비	최고 주가대비
GKL (114090)	2021-04-27	Buy(Maintain)	20,000원	6개월	-19.15	-16.50
	2021-05-12	Buy(Maintain)	20,000원	6개월	-14.04	-4.75
	2021-07-13	Buy(Maintain)	22,000원	6개월	-27.66	-24.55
	2021-09-27	Buy(Maintain)	20,500원	6개월	-20.85	-17.56
	2021-10-15	Buy(Maintain)	20,500원	6개월	-21.83	-13.90
	2021-11-23	Buy(Maintain)	20,500원	6개월	-29.76	-13.90
	2022-03-18	Buy(Maintain)	20,500원	6개월	-29.70	-13.90
	2022-04-19	Buy(Maintain)	20,500원	6개월	-29.37	-24.39
	2022-07-08	Buy(Maintain)	20,500원	6개월	-29.93	-24.39
	2022-08-11	Buy(Maintain)	20,500원	6개월	-28.13	-20.00
	2022-09-21	Buy(Maintain)	20,500원	6개월	-27.99	-20.00
	2022-10-07	Buy(Maintain)	24,000원	6개월	-37.14	-33.75
	2022-11-11	Buy(Maintain)	24,000원	6개월	-35.38	-28.75
	2022-11-23	Buy(Maintain)	24,000원	6개월	-39.01	-31.67
	2022-01-10	Buy(Maintain)	24,000원	6개월	-23.99	-12.50
	2023-04-06	Buy(Maintain)	27,500원	6개월		

목표주가추이(2개년)



*주가는 수정주가를 기준으로 과리율을 산출하였음.

투자의견 및 적용기준

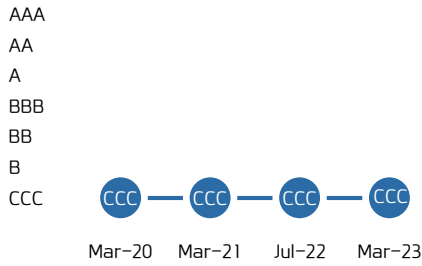
기업	적용기준(6개월)
Buy(매수)	시장대비 +20% 이상 주가 상승 예상
Outperform(시장수익률 상회)	시장대비 +10~+20% 주가 상승 예상
Marketperform(시장수익률)	시장대비 +10~-10% 주가 변동 예상
Underperform(시장수익률 하회)	시장대비 -10~-20% 주가 하락 예상
Sell(매도)	시장대비 -20% 이하 주가 하락 예상

업종	적용기준(6개월)
Overweight (비중확대)	시장대비 +10% 이상 초과수익 예상
Neutral (중립)	시장대비 +10~-10% 변동 예상
Underweight (비중축소)	시장대비 -10% 이상 초과하락 예상

투자등급 비율 통계 (2022/4/1~2023/3/31)

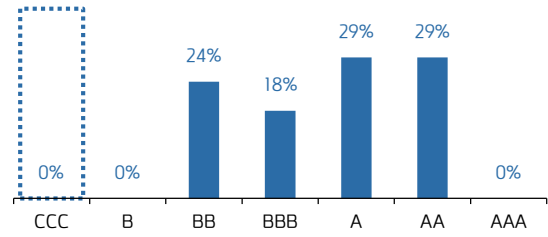
매수	중립	매도
95.43%	4.57%	0.00%

MSCI ESG 종합 등급



자료: MSCI, 키움증권 리서치

MSCI 동종 업체 등급 분포



자료: MSCI, 키움증권 리서치
 주) MSCI ACWI Index 내 카지노 및 게이밍 기업 17개 참조

세부 항목별 점수 및 산업 평균

	점수	산업평균	비중	변동
ESG 주요 이슈 가중평균값	2.7	5.5		
환경	4.0	6.4	30.0%	▼0.2
물 부족	4.6	4	20.0%	▼0.3
탄소 배출	2.9	7.6	10.0%	
사회	2.1	5.1	35.0%	
노무관리	3.7	5.8	20.0%	
제품 안전과 품질		4.1	15.0%	
지배구조	2.0	5.5	35.0%	▼0.5
기업 지배구조	4.1	6.2		▼0.5
기업 활동	1.5	6		

자료: MSCI, 전자공시시스템, 키움증권 리서치

ESG 최근 이슈

일자	내용
	최근 이슈 없음

자료: 키움증권 리서치

MSCI 피어그룹 벤치마크

산업 Peer 주요 5개사 (카지노 및 게이밍)	탄소 배출	물 부족	노무관리	제품 안전과 품질	기업 지배구조	기업 활동	등급	추세
MAGNUM BERHAD	● ●	N/A	● ● ● ●	● ● ● ●	● ●	● ● ●	A	◀▶
SPORTS TOTO BERHAD	● ● ●	N/A	● ●	● ● ● ●	● ●	● ● ●	A	◀▶
Kangwon Land Inc	● ●	● ● ●	●	● ● ●	●	●	BB	◀▶
BLOOMBERRY RESORTS CORPORATION	● ●	● ●	● ● ●	●	●	●	B	◀▶
Grand Korea Leisure Co., Ltd	●	● ● ●	●	●	●	●	CCC	◀▶
Paradise Company Limited	●	●	●	●	●	●	CCC	◀▶

4분위 등급 : 최저 4분위 ● 최고 4분위 ● ● ● ●
 등급 추세 : 유지 ◀▶ 상향 ▲ 2등급 이상 상향 ▲▲ 하향 ▼ 2등급 이상 하향 ▼▼
 자료: MSCI, 키움증권 리서치