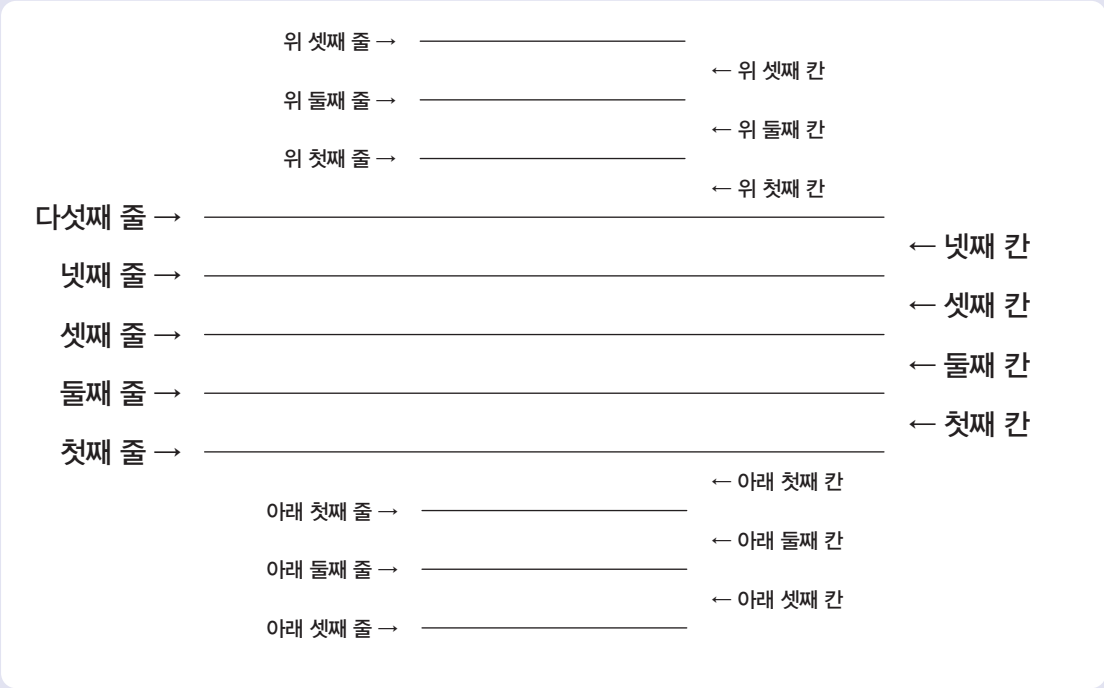


알아보기

오선

음의 높낮이를 나타내기 위해 사용하는 다섯 개의 줄입니다.  
 오선은 다섯 개의 줄과 네 개의 칸으로 이루어져 있습니다.  
 덧줄과 덧칸을 이용하여 더 많은 음을 나타낼 수 있습니다.



오선을 따라 그리고, 줄과 칸의 이름을 적어 볼까요?

다섯째 줄 → ----- ← 넷째 칸

넷째 줄 → ----- ← 셋째 칸

셋째 줄 → ----- ← 둘째 칸

둘째 줄 → ----- ← 첫째 칸

첫째 줄 → -----

## 기억하기

 줄의 이름에 맞게 동그라미를 그려 봅시다.

\_\_\_\_\_

\_\_\_\_\_

\_\_\_\_\_

\_\_\_\_\_

다섯째 줄

둘째 줄

셋째 줄

첫째 줄

넷째 줄

 칸의 이름에 맞게 동그라미를 그려 봅시다.

\_\_\_\_\_

\_\_\_\_\_

\_\_\_\_\_

\_\_\_\_\_


첫째 칸

셋째 칸

넷째 칸

첫째 칸

둘째 칸

 동그라미의 위치를 보고 줄과 칸의 이름을 적어 봅시다.

\_\_\_\_\_

\_\_\_\_\_

\_\_\_\_\_

\_\_\_\_\_

셋째 줄

\_\_\_\_\_

\_\_\_\_\_

\_\_\_\_\_

\_\_\_\_\_

\_\_\_\_\_

 맞는 것에 ○ 해 봅시다.

\_\_\_\_\_

\_\_\_\_\_

\_\_\_\_\_

\_\_\_\_\_

첫째 칸

둘째 줄

넷째 칸

첫째 줄

둘째 칸

알아보기

음자리표

음의 높낮이를 정하는 기호입니다.

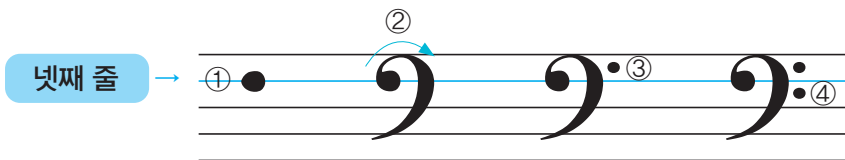
높은음자리표

높은음을 나타내는 음자리표로, 오선의 둘째 줄에서 그리기 시작합니다.



낮은음자리표

낮은음을 나타내는 음자리표로, 오선의 넷째 줄에서부터 그리기 시작합니다.

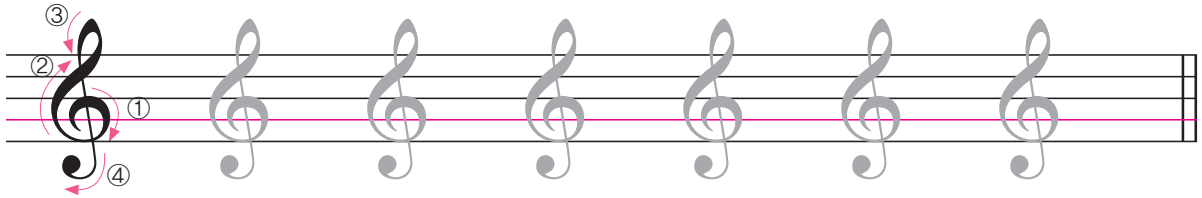


음자리표가 바르게 그려져 있는 것에 ○ 해 볼까요?

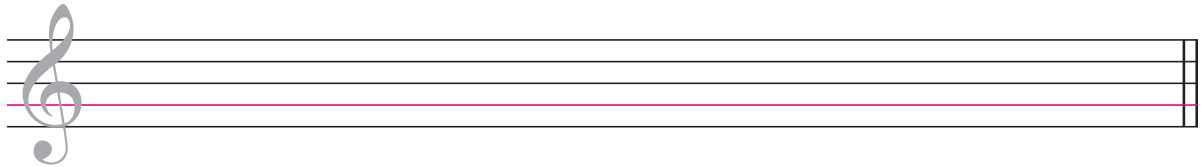


## 기억하기

 높은음자리표를 따라 그려 봅시다.



 높은음자리표를 따라 그리고, 줄과 칸의 이름에 맞게 동그라미를 그려 봅시다.



셋째 줄

둘째 칸

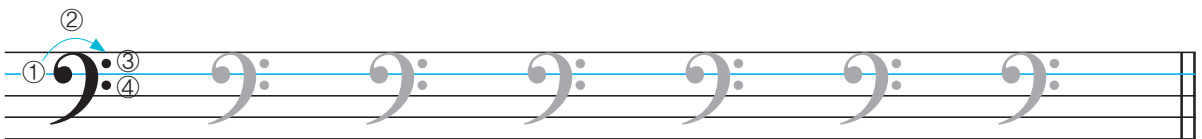
다섯째 줄

셋째 칸

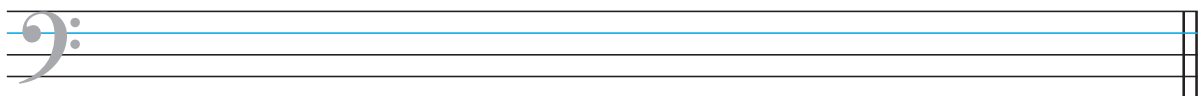
둘째 줄

넷째 칸

 낮은음자리표를 따라 그려 봅시다.



 낮은음자리표를 따라 그리고, 줄과 칸의 이름에 맞게 동그라미를 그려 봅시다.



첫째 칸

첫째 줄

셋째 칸

넷째 줄

둘째 칸

둘째 줄

## 알아보기

### 세로줄

오선 위에 세로로 그은 한 개의 줄로, 마디를 나눌 때 사용합니다.

### 겹세로줄

오선 위에 나란히 그은 두 개의 줄로, 주로 박자 또는 조성이 바뀔 때 사용합니다.

### 끝세로줄

오선 위에 나란히 그은 얇은 줄과 굵은 줄로, 곡이 끝날 때 사용합니다.

### 마디

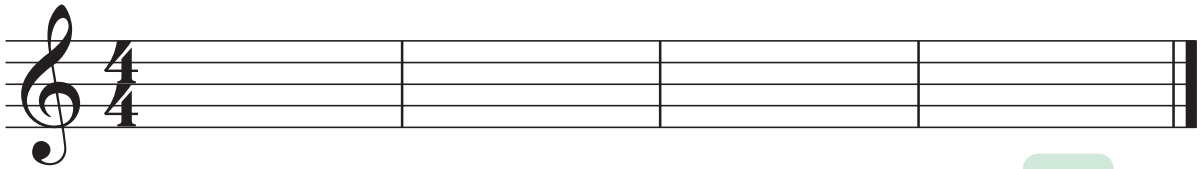
세로줄을 그었을 때 생기는 공간을 말합니다.



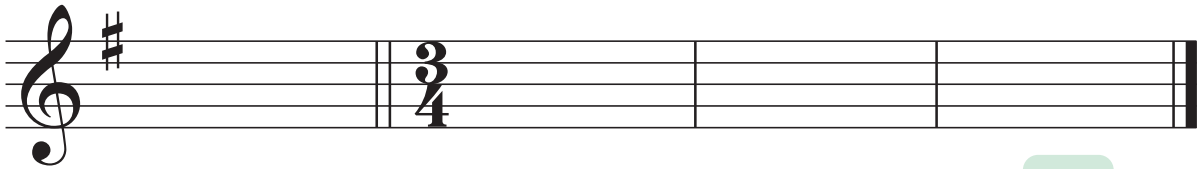
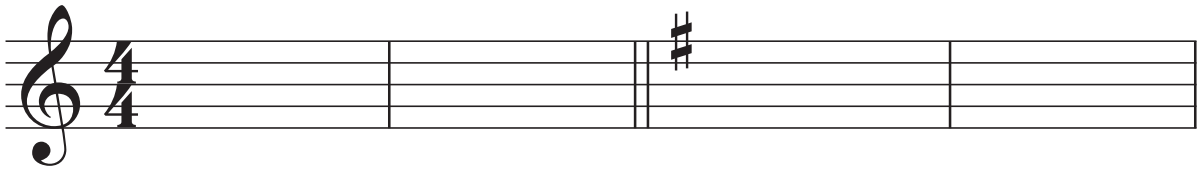
여러 가지 세로줄을 따라 그리고, 이름을 적어 볼까요?

## 기억하기


 악보의 마디 수를 적어 봅시다.

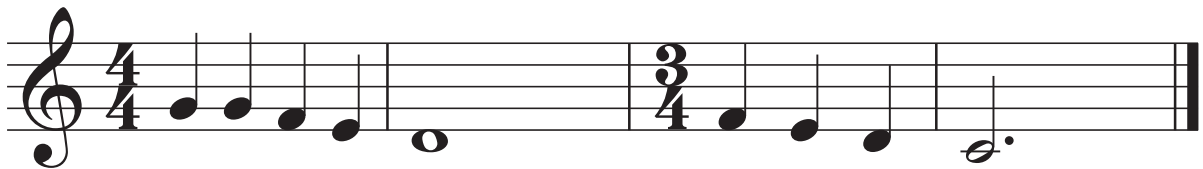


마디

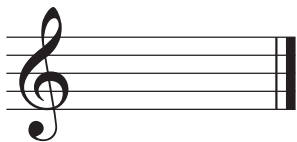


마디

 세로줄이 잘못 그려진 곳에 ○ 해 봅시다.



 맞는 것끼리 줄로 연결해 봅시다.



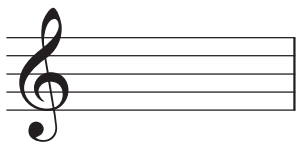
•

•

세로줄

•

• 곡이 끝날 때



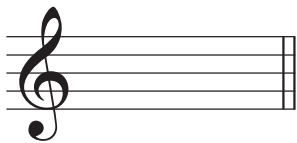
•

•

겹세로줄

•

• 박자 또는 조성이 바뀔 때



•

•

끝세로줄

•

• 마디를 나눌 때

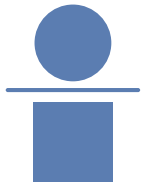
알아보기

박과 박자

‘박’은 음악의 기본 단위이자 일정한 간격으로 되풀이되는 소리이며, ‘박자’는 일정한 박들이 모인 것입니다.

박자표

한 마디 안에 들어가는 박자를 나타내는 표입니다.



→ 한 마디 안에 있어야 할 박의 수

→ 박의 단위가 되는 음표

박자표 읽기

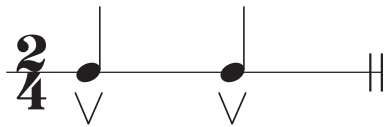


박자

분의

여러 가지 박자표

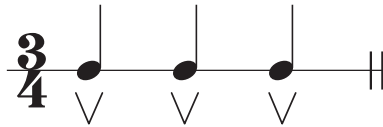
2/4 (4분의 2박자)



한 마디 안에 4분음표(♩)

2개가 들어가는 박자

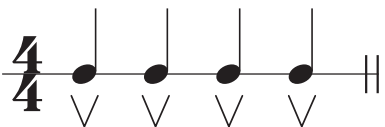
3/4 (4분의 3박자)



한 마디 안에 4분음표(♩)

3개가 들어가는 박자

4/4 (4분의 4박자)



한 마디 안에 4분음표(♩)

4개가 들어가는 박자

6/8 (8분의 6박자)



한 마디 안에 8분음표(♫)

6개가 들어가는 박자

## 기억하기

 빈칸을 채워 봅시다.

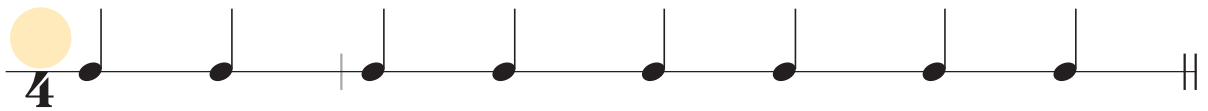
$\frac{4}{4}$  →  분의  박자

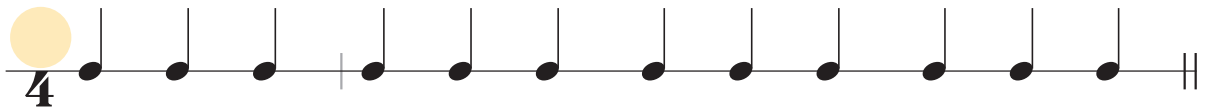
$\frac{2}{4}$  →  분의  박자

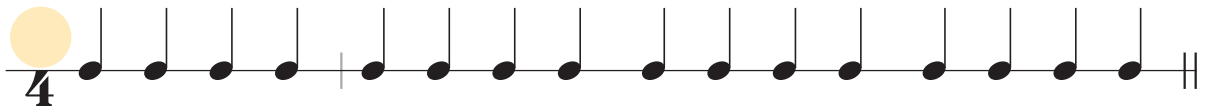
 여러 가지 박자표를 따라 그리고, 빈칸을 채워 봅시다.

$\frac{2}{4}$	4분의 2박자	한 마디 안에 <input type="text"/> 분음표 <input type="text"/> 개가 들어가는 박자
$\frac{3}{4}$		한 마디 안에 <input type="text"/> 분음표 <input type="text"/> 개가 들어가는 박자
$\frac{4}{4}$		한 마디 안에 <input type="text"/> 분음표 <input type="text"/> 개가 들어가는 박자
$\frac{6}{8}$		한 마디 안에 <input type="text"/> 분음표 <input type="text"/> 개가 들어가는 박자

 박자표의 빈칸을 채우고, 박자에 맞게 세로줄을 그려 봅시다.

$\frac{4}{4}$  

$\frac{4}{4}$  






$\frac{4}{4}$  

$\frac{8}{8}$  

알아보기

음표

음의 길이를 나타내는 기호입니다. 박의 수만큼 소리를 냅니다.

음표	이름	박 수	리듬표	길이
	온음표	네 박	W	
	2분음표	두 박	W	
	4분음표	한 박	V	
	8분음표	반박	\	

음표 그리는 순서

① 머리 - ② 기둥 - ③ 꼬리 - ④ 점 순으로 그립니다.



오선 위에 음표 그리기

셋째 줄보다 아래에 있는 음표의 기둥은 위로,  
셋째 줄부터 그 위에 있는 음표의 기둥은 아래로 그립니다.



## 기억하기

 맞는 것끼리 줄로 연결해 봅시다.



• 8분음표 •

• 두 박



• 온음표 •

• 네 박



• 2분음표 •

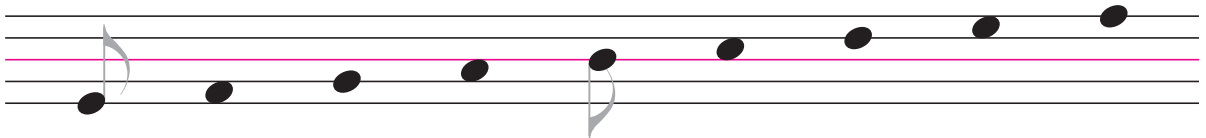
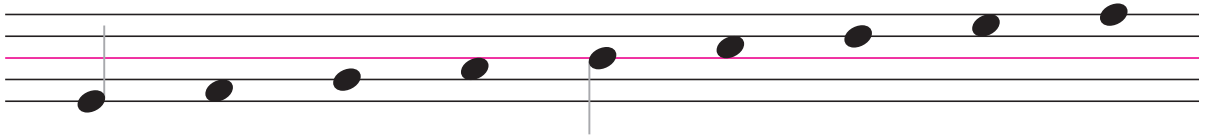
• 한 박




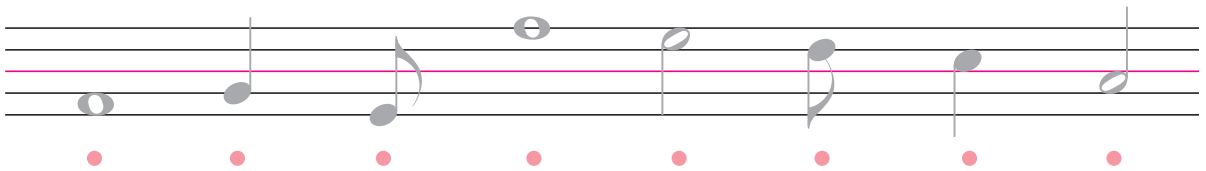
• 4분음표 •

• 반박

 음표의 기둥을 그려 봅시다.



 음표를 따라 그리고, 맞는 것끼리 줄로 연결해 봅시다.



•  
온음표

•  
8분음표



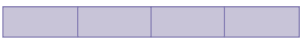




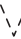




•  
4분음표

•  
2분음표

알아보기

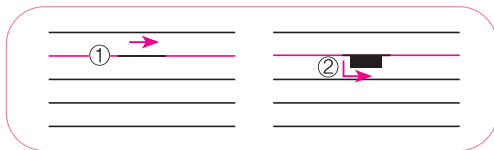
심표

음이 쉬는 길이를 나타내는 기호입니다. 박의 수만큼 소리를 쉰니다.

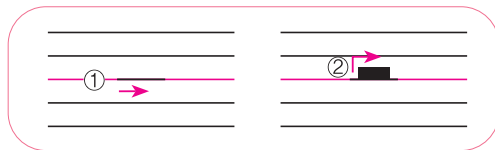
심표	이름	박 수	리듬표	길이
	온심표	네 박		
	2분심표	두 박		
	4분심표	한 박		
	8분심표	반박		

심표 그리는 순서와 위치

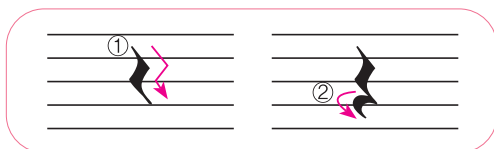
온심표



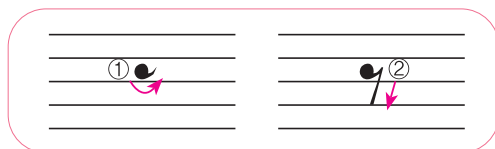
2분심표



4분심표









8분심표

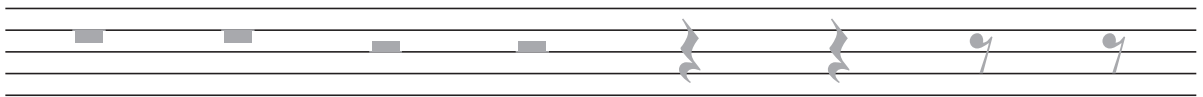
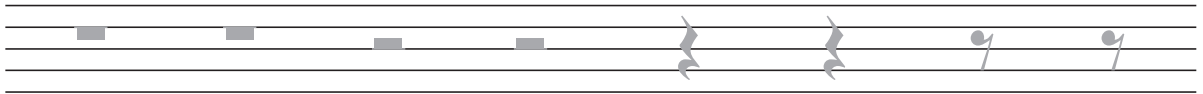


## 기억하기

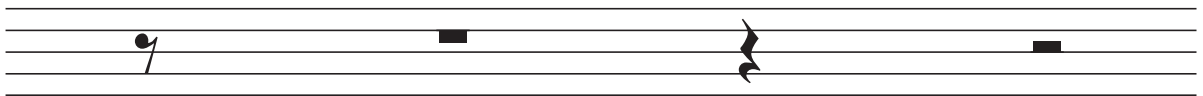
 빈칸에 쉼표의 이름과 박 수를 적고, 리듬표를 그려 봅시다.

			
온쉼표			
네 박			
			

 쉼표를 따라 그려 봅시다.



 쉼표의 길이가 짧은 순서대로 번호를 적어 봅시다.



## 알아보기

### 점음표

음표의 머리 오른쪽에 작은 점을 붙인 기호입니다. 기존 음표의 길이에 절반을 더한 박의 수만큼 소리를 냅니다.

점음표	이름	박 수	리듬표	길이
	점온음표	여섯 박	∩∩∩∩∩∩	
	점2분음표	세 박	∩∩	
	점4분음표	한 박 반	∩	
	점8분음표	반박 반	∩	

### 점쉼표

쉼표의 오른쪽에 작은 점을 붙인 기호입니다. 기존 쉼표의 길이에 절반을 더한 박의 수만큼 소리를 쉼니다.

점쉼표	이름	박 수	리듬표	길이
	점온쉼표	여섯 박	∩∩∩∩∩∩	
	점2분쉼표	세 박	∩∩	
	점4분쉼표	한 박 반	∩	
	점8분쉼표	반박 반	∩	

## 기억하기

알맞은 것에 ○ 해 봅시다.



8분음표

반박 반



점4분쉼표

네 박



점8분음표

한 박 반



점8분쉼표

두 박 반

맞는 것끼리 줄로 연결해 봅시다.



세 박



반박 반



여섯 박



한 박 반



보기 를 보고 박의 길이가 짧은 순서대로 음표와 쉼표를 그려 봅시다.



알아보기

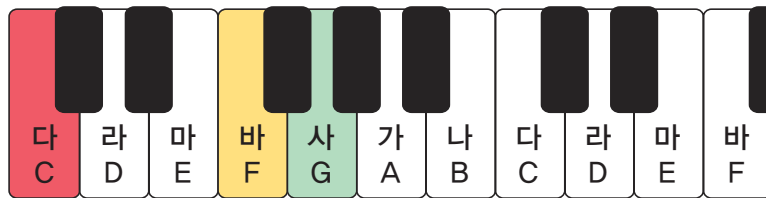
음이름

조성과 상관없이 위치가 바뀌지 않는 음의 고유한 이름입니다.  
 ‘다, 라, 마, 바, 사, 가, 나’ 혹은 ‘C, D, E, F, G, A, B’로 표기합니다.

계이름

조성에 따라 위치가 바뀌는 음의 이름입니다.  
 ‘도, 레, 미, 파, 솔, 라, 시’로 표기합니다.

음이름



계이름



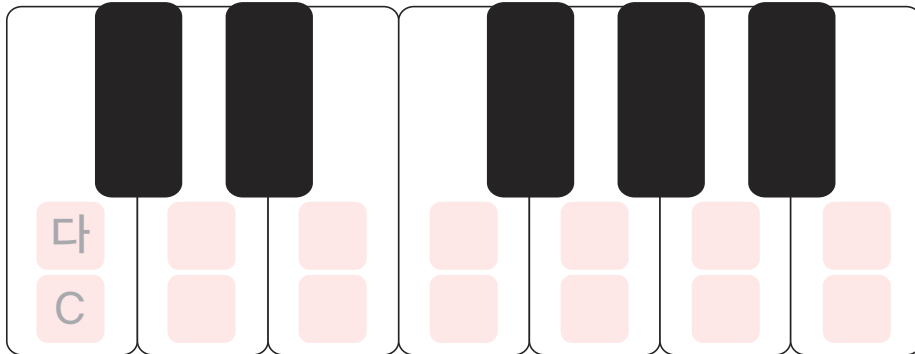
음이름은 조성이 바뀌어도 변하지 않고, 계이름은 조성에 따라 이름이 바뀝니다.



음이름	사	사	사
계이름	솔	레	도

# 기억하기

건반 위치에 맞는 음이름을 적어 봅시다.



알맞은 음이름과 계이름을 적어 봅시다.

음이름	다						
	C						
계이름	도						
음이름	바			내림 나			
	F			B <sup>b</sup>			
계이름	도						
음이름	사						올림 바
	G						F <sup>#</sup>
계이름	도						

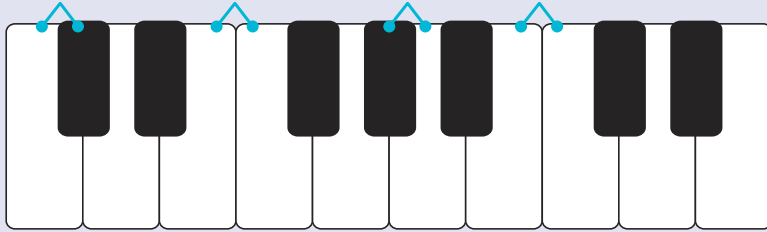
# 반음과 온음

주일	일	요일
학년	반	이름:

## 알아보기

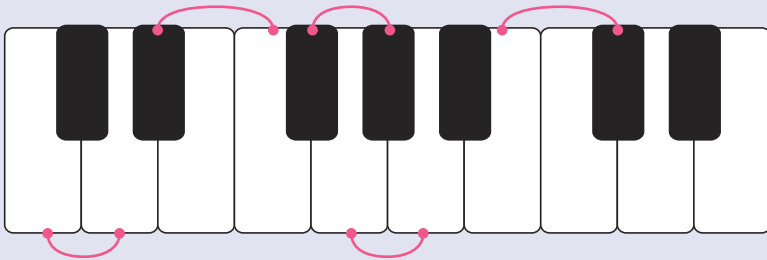
### 반음

어떤 음과 가장 가까운 거리에 있는 음입니다.



### 온음

반음 두 개를 합한 거리의 음입니다. 온음 사이에는 건반이 한 개 있습니다.

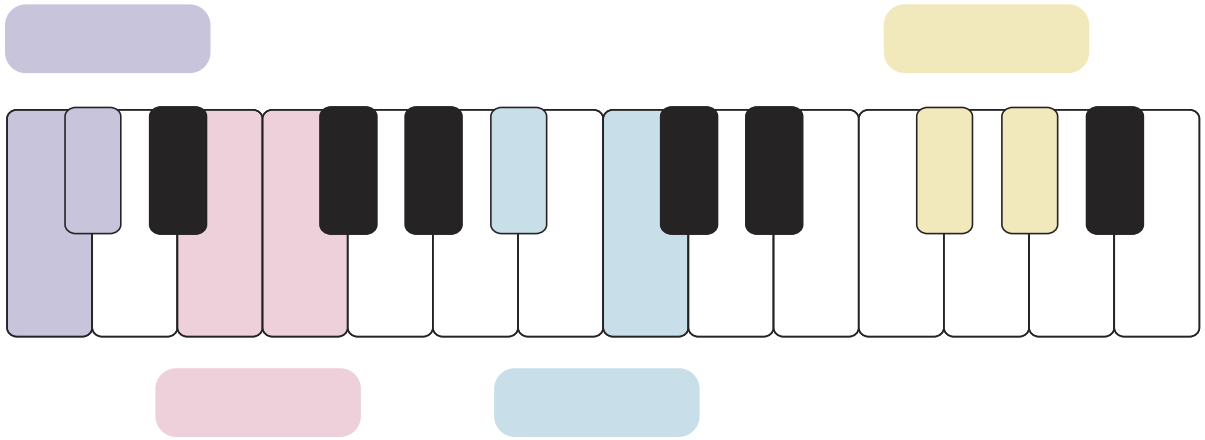


빈칸을 채워 볼까요?

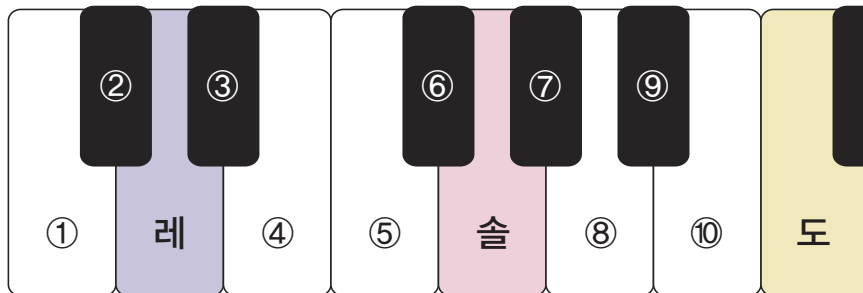
반음

## 기억하기

색칠된 건반을 보고 온음 또는 반음을 적어 봅시다.



건반을 보고 빈칸을 채워 봅시다.



1. '레'의 온음 위 건반은 ④ 입니다.
2. '레'의 반음 아래 건반은  입니다.
3. '솔'의 반음 위 건반은  입니다.
4. '도'의 반음 아래 건반은  입니다.
5. '도'의 온음 아래 건반은  입니다.

알아보기

임시표

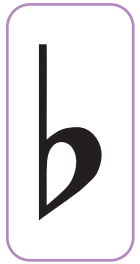
어떤 음의 높이를 일시적으로 변화시키는 기호로, 올림표(♯, 샤프), 내림표(♭, 플랫), 제자리표(♮, 내추럴)가 있습니다.

올림표(♯, 샤프) 반음 올려서 연주합니다.



그리는 순서 ① ② ③ ④

내림표(♭, 플랫) 반음 내려서 연주합니다.



그리는 순서 ① ②

제자리표(♮, 내추럴) 변화된 음을 다시 제자리로 돌려 연주합니다.



그리는 순서 ① ②

## 기억하기

맞는 것끼리 줄로 연결해 봅시다.



제자리표  
(내추럴)

반음 올려서  
연주



올림표  
(샤프)

변화된 음을 다시  
제자리로 돌려 연주



내림표  
(플랫)

반음 내려서  
연주

임시표에 주의하여 알맞은 건반에 줄로 연결해 봅시다.



도#   파<sup>b</sup>   미<sup>b</sup>   솔#   파#   시<sup>b</sup>   라#   높은 도<sup>b</sup>



## 알아보기

### 음계

어떤 음을 기준으로 하여 일정한 순서로 배열한 것으로, 크게 장음계와 단음계로 나눕니다.

### 장음계

계이름 '도'를 으뜸음으로 하여 3~4음과 7~8음 사이가 반음 간격이고, 나머지는 온음 간격인 음계입니다.

다장조 음계를 따라 그리고, 반음에 ○ 해 볼까요?

## 기억하기

장음계의 설명에 맞게 보기에서 정답을 찾아 빈칸을 채워 봅시다.

### 보기

온음  
라

반음  
도

2~3음  
3~4음

5~6음  
7~8음

장음계는 계이름 '  '를 으뜸음으로 하여

과  사이가  간격이고,

나머지는  간격인 음계입니다.

건반에 온음과 반음을 표시하고, 오선 위에 다장조 음계를 그려 봅시다.

### 다장조



1 2 3 4 5 6 7 8

온음 온음 반음 온음 온음 온음 반음

알아보기

단음계

계이름 '라'를 으뜸음으로 하여 2~3음과 5~6음 사이가 반음 간격인 음계입니다. 7음을 반음 올린 화성 단음계도 많이 사용합니다.

자연 단음계

라 시 높은도 레 미 파 솔 라

으뜸음

가단조 1 2 3 4 5 6 7 8

온음 반음 온음 온음 반음 온음 온음

화성 단음계

자연 단음계에서 7음에 반음을 올려 2~3음, 5~6음, 7~8음 사이가 반음 간격인 음계입니다.

가단조 1 2 3 4 5 6 7 8

반음 반음 반음

## 기억하기

단음계의 설명에 맞게 보기 에서 정답을 찾아 빈칸을 채워 봅시다.

### 보기

온음	반음	2~3음	5~6음
라	도	3~4음	7~8음

자연 단음계는 계이름 '  '를 으뜸음으로 하여  
 과  사이가  간격이고,  
 나머지는  간격인 음계입니다.

건반에 온음과 반음을 표시하고, 오선 위에 자연 단음계를 그려 봅시다.

### 가단조



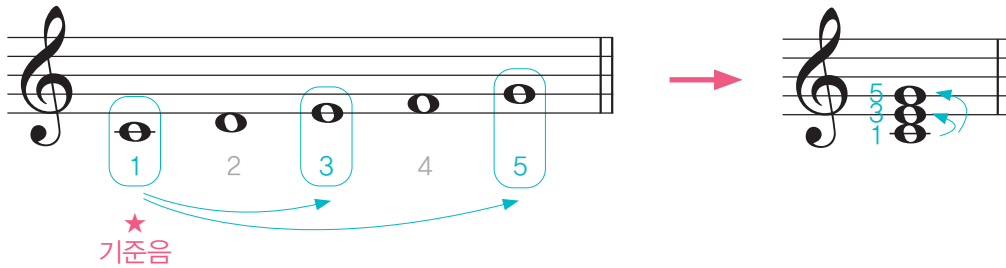
## 알아보기

### 화음

높이가 다른 두 개 이상의 음이 동시에 울리는 것입니다.

### 3화음

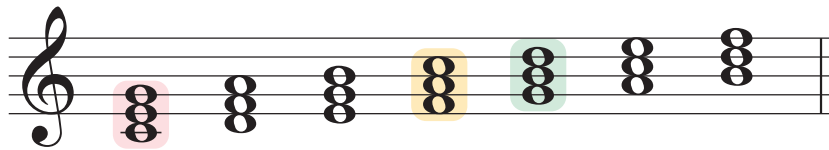
어떤 음을 기준으로 하여 그 음의 3도 위, 5도 위의 음을 쌓아 만든 화음입니다.



### 주요 3화음

악곡에서 주로 사용하는 3화음입니다. 음계의 1, 4, 5번째 3화음을 말하며 각각 으뜸화음(I), 버금딸림화음(IV), 딸림화음(V)이라고 부릅니다.

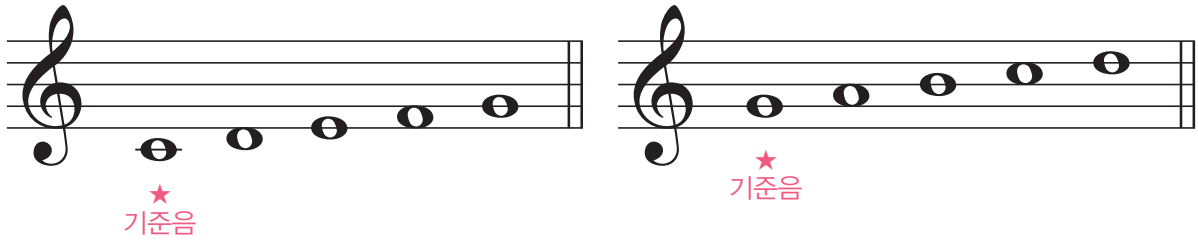
#### 다장조의 주요 3화음



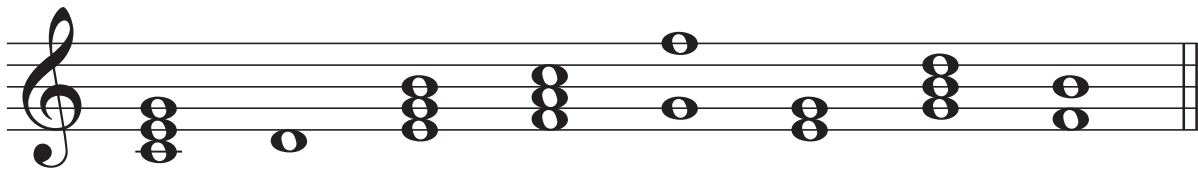
화음 이름	으뜸화음	버금딸림화음	딸림화음
화음 기호	I	IV	V
계이름	도미솔	파라도	솔시레

## 기억하기

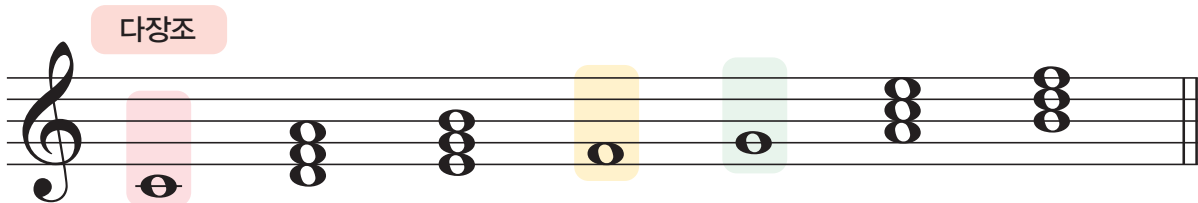
기준음을 보고 3도 위, 5도 위의 음에 ○ 해 봅시다.



다음 중 3화음을 찾아 ○ 해 봅시다.



오선 위에 다장조의 주요 3화음을 그리고, 빈칸을 채워 봅시다.



화음 이름			
화음 기호			
계이름			

맞는 것끼리 줄로 연결해 봅시다.

딸림화음	•	• I •	• 도미솔
으뜸화음	•	• IV •	• 솔시레
버금딸림화음	•	• V •	• 파라도

알아보기

**빠르기말**

악곡의 빠르기를 나타냅니다.

빠르기말	Adagio	Andante	Moderato	Allegro	Presto
읽기	아다지오	안단테	모데라토	알레그로	프레스토
뜻	매우 느리게	느리게	보통 빠르게	빠르게	매우 빠르게

빠르기의 변화

기호	<i>rit.</i>	<i>accel.</i>	<i>a tempo</i>
읽기	리타르단도	아첼레란도	아 템포
뜻	점점 느리게	점점 빠르게	본래 빠르기로

**셈여림표**

음의 세기를 지시합니다.

셈여림표	<i>pp</i>	<i>p</i>	<i>mp</i>	<i>mf</i>	<i>f</i>	<i>ff</i>
이름	피아니시모	피아노	메조 피아노	메조 포르테	포르테	포르티시모
뜻	매우 여리게	여리게	조금 여리게	조금 세게	세게	매우 세게

셈여림의 변화

기호	<i>cresc.</i> 	<i>decresc.</i> 
이름	크레셴도	데크레셴도
뜻	점점 세게	점점 여리게

## 기억하기

빠르기말에 맞는 뜻을 적어 봅시다.



맞게 짝지어진 것을 모두 찾아 ○ 해 봅시다.

**Andante**  
아다지오

**Moderato**  
보통 빠르게

**Allegro**  
빠르게

*decresc.*

*cresc.*  
점점 여리게

*mf*  
조금 여리게

순서에 맞게 셈여림을 적어 봅시다.

*cresc.* 점점 세게

*pp* *ff*

*ff* *pp*

*decresc.* 점점 여리게

# 붙임줄과 이음줄

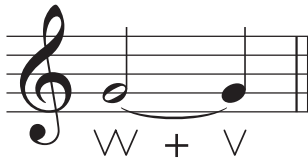
월	일	요일
학년	반	이름:

## 알아보기

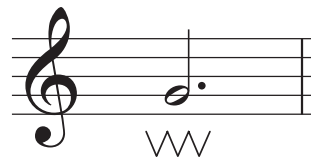
### 붙임줄

높이가 같은 음들을 한 음처럼 연주합니다.

악보



실제 연주



### 이음줄

높이가 다른 음들을 부드럽게 이어 연주합니다.



빈칸을 채워 볼까요?

은 높이가 같은 음들을

한 음처럼 연주합니다.

은 높이가 다른 음들을

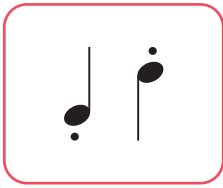
부드럽게 이어 연주합니다.



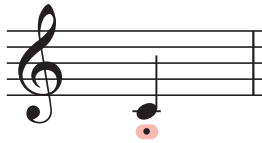
알아보기

스타카토

원래의 음 길이보다 짧게 끊어서 연주합니다.



악보



실제 연주

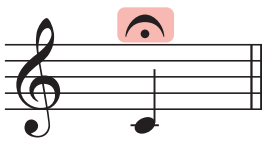


늘임표

원래의 음 길이보다 2~3배 길게 연주합니다.



악보

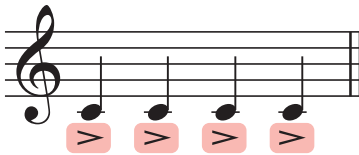


실제 연주



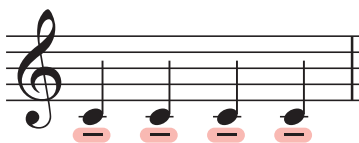
악센트

그 음을 특히 세게 연주합니다.



테누토

그 음을 충분히 연주합니다.



# 기억하기

기호의 이름을 보기에서 찾아 번호를 적어 봅시다.

- 보기
- ① 스타카토      ② 악센트      ③ 테누토      ④ 늘임표

A musical staff in 4/4 time with four measures. The first measure has two eighth notes with accents (>) and a yellow box labeled '2'. The second measure has two eighth notes with accents (>) and a green box. The third measure has a dotted quarter note, an eighth note, and a quarter note, all with accents (>) and a yellow box. The fourth measure has a quarter note with a tenuto line, a quarter note with a tenuto line, and a half note with a fermata, with yellow and green boxes above it.

음악 기호를 따라 그리고, 빈칸을 채워 봅시다.

Three musical staves in 4/4 time. The first staff has a sequence of notes with accents (>) and a red box labeled '스타카토' below it. The second staff has a half note with a fermata and a sequence of notes with tenuto lines, with blue boxes below. The third staff has a sequence of notes with accents (>) and a half note with a fermata, with red boxes below.

# 도돌이표

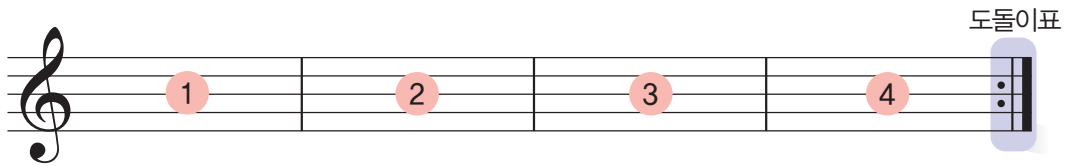
월	일	요일
학년	반	이름:

## 알아보기

### 도돌이표

한 번 더 반복하여 연주합니다.

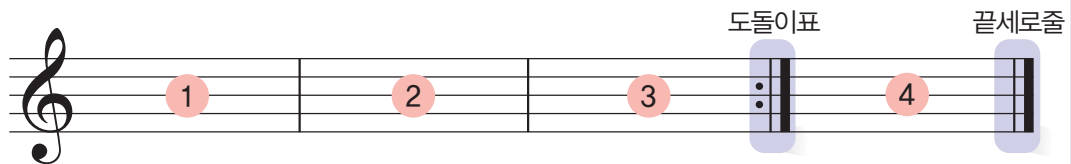
① 도돌이표가 끝에 있는 경우



처음부터 끝까지 한 번 더 반복합니다.

연주 순서: 1 → 2 → 3 → 4 → 1 → 2 → 3 → 4

② 도돌이표가 중간에 있는 경우



도돌이표가 있는 곳에서 처음으로 돌아가 한 번 더 반복하여 연주한 후 끝세로줄에서 곡을 마칩니다.

연주 순서: 1 → 2 → 3 → 1 → 2 → 3 → 4

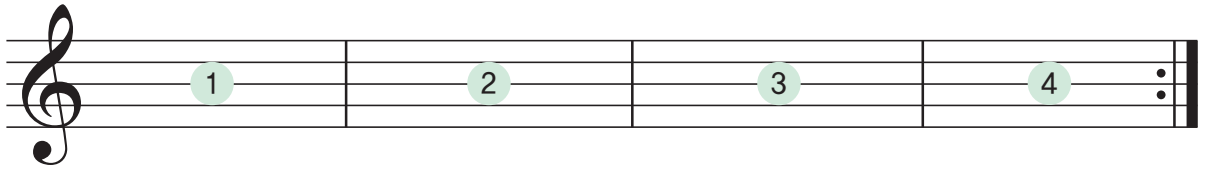


도돌이표가 마주보고 있는 부분을 한 번 더 연주한 후 끝세로줄에서 곡을 마칩니다.

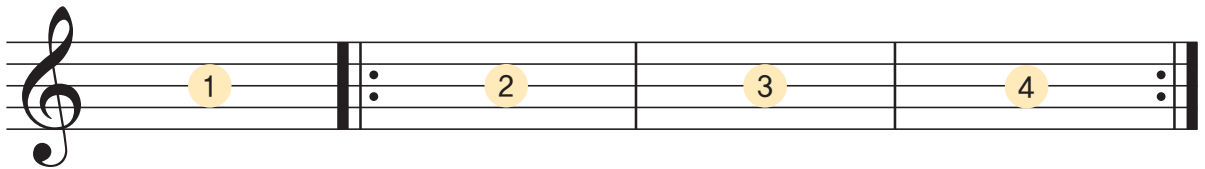
연주 순서: 1 → 2 → 3 → 2 → 3 → 4

# 기억하기

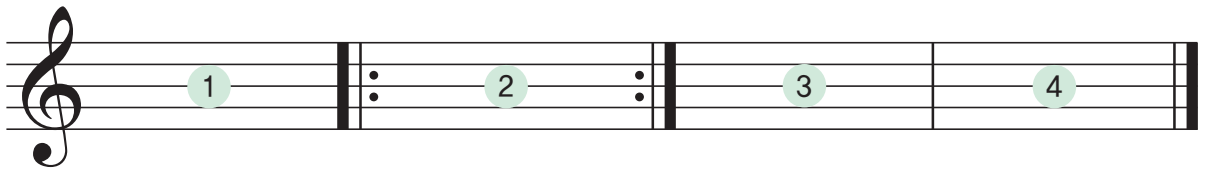
연주 순서를 적어 봅시다.



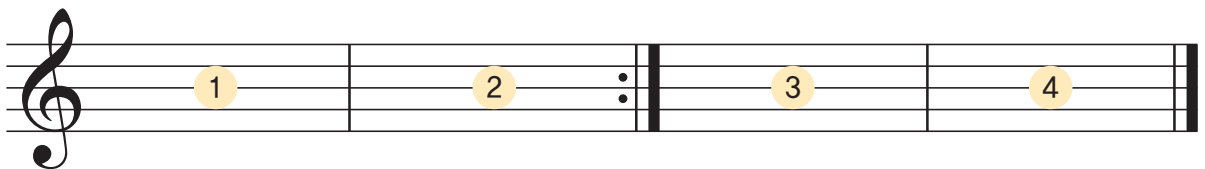
연주 순서:  →  →  →  →  →  →  →



연주 순서:  →  →  →  →  →  →

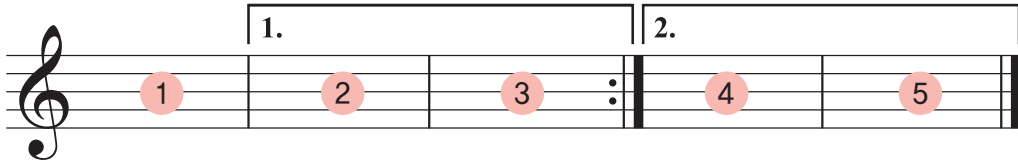


연주 순서:  →  →  →  →



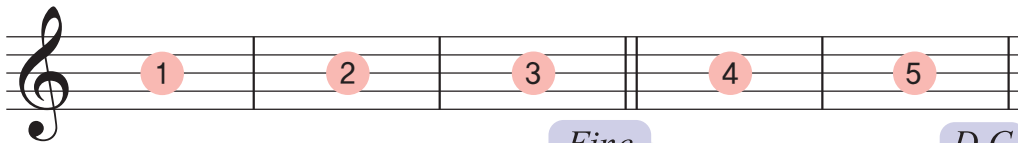
연주 순서:  →  →  →  →  →

## 알아보기



1. 을 연주하고 처음으로 돌아가 연주한 후  
1. 을 건너뛰어 2. 를 연주합니다.

연주 순서: 1 → 2 → 3 → 1 → 4 → 5



*Fine*

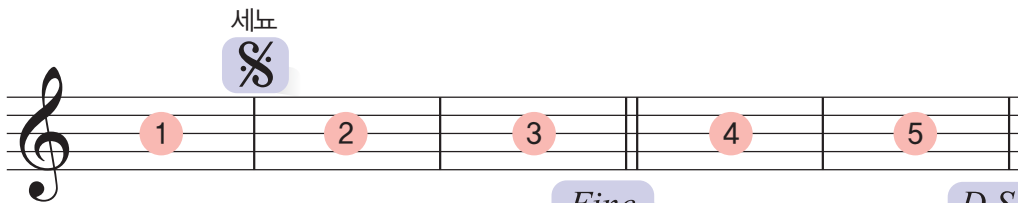
*D.C.*

피네:  
곡을 마칩.

다 카포(*Da Capo*):  
처음으로 돌아가 연주

*D.C.*(다 카포)에서 처음으로 돌아가 연주한 후 *Fine*(피네)에서 곡을 마칩니다.

연주 순서: 1 → 2 → 3 → 4 → 5 → 1 → 2 → 3



*Fine*

*D.S.*

달 세노(*Dal Segno*):  
세노로 돌아가 연주

*D.S.*(달 세노)에서 ♯(세노)로 돌아가 연주한 후 *Fine*(피네)에서 곡을 마칩니다.

연주 순서: 1 → 2 → 3 → 4 → 5 → 2 → 3

# 기억하기

연주 순서를 적어 봅시다.

연주 순서:  →  →  →  →  →

연주 순서를 계이름으로 적어 봅시다.

연주 순서:  →  →  →  →  →  →

연주 순서:  →  →  →  →  →  →

연주 순서:  →  →  →  →  →

## 알아보기

### 동기

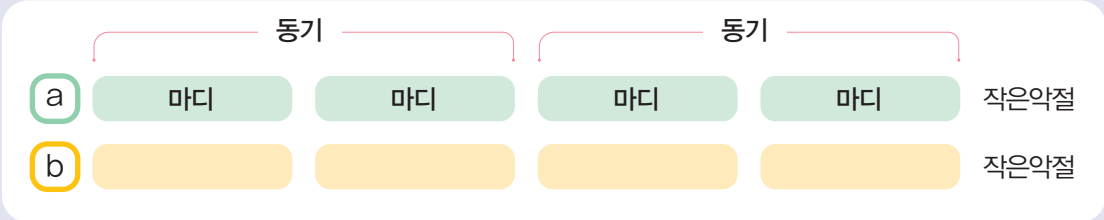
악곡을 이루는 가장 작은 단위입니다.

### 작은악절

두 개의 동기가 모인 것입니다.

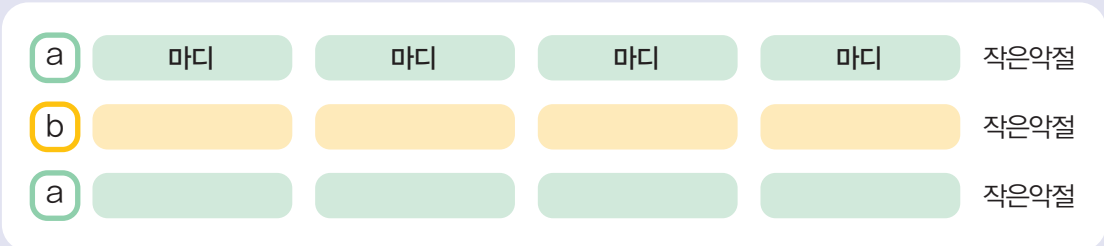
### ab 형식

두 개의 작은악절로 이루어진 형식입니다.



### aba 형식

세 개의 작은악절로 이루어진 형식입니다.



### AB 형식

두 개의 큰악절로 이루어진 형식입니다.



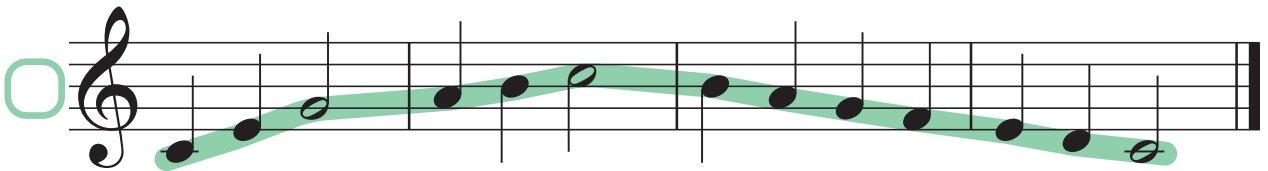
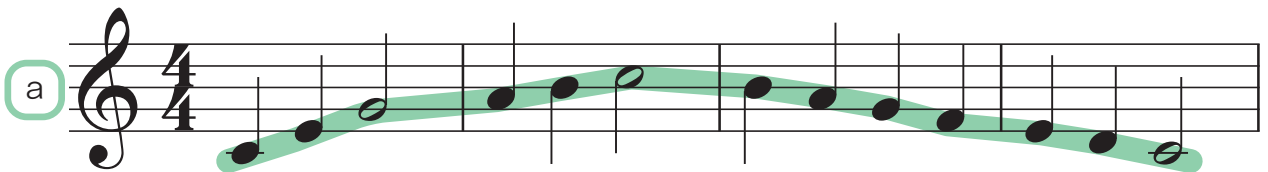
## 기억하기

 빈칸을 채워 봅시다.

악곡을 이루는 가장 작은 단위를  라고 하며  
두 개의 동기가 모인 것을  이라고 합니다.

ab 형식은 두 개의  로  
이루어진 형식입니다.

 가락선을 보며 빈칸을 채우고, 알맞은 음악의 형식을 적어 봅시다.



형식

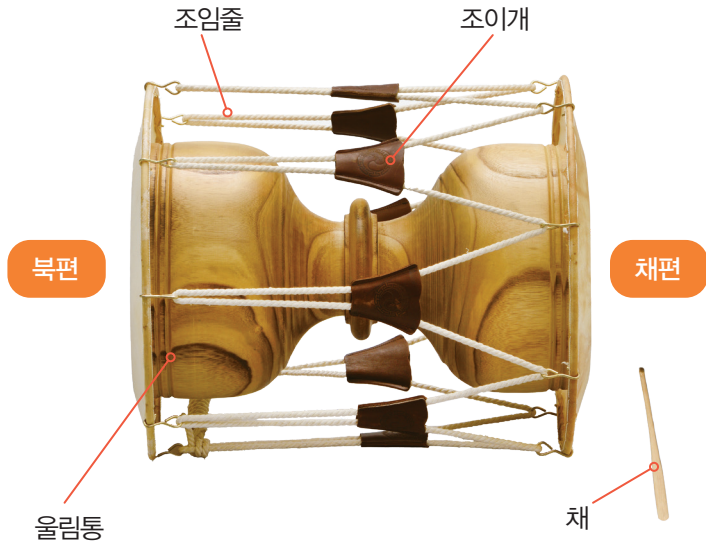
알아보기

장구

국악에서 장단을 연주하는 악기입니다.



채 잡는 법

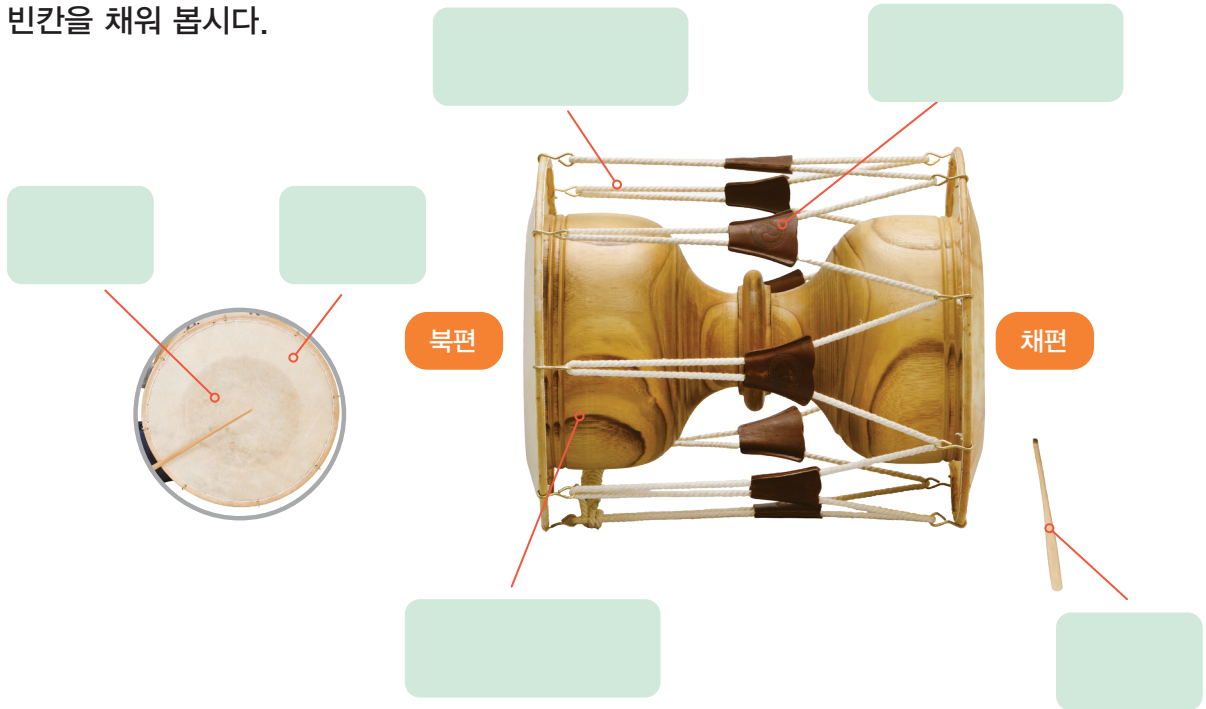


장구 부호와 구음

장구 부호	구음	연주법
⊕	덩	북편과 채편을 동시에 칩니다.
○	쿵	북편을 칩니다.
	덕	채로 채편을 칩니다.
┆	기덕	채로 채편을 겹쳐 칩니다.
⋮	더러러러	채로 채편을 굴립니다.

## 기억하기

빈칸을 채워 봅시다.



빈칸을 채워 봅시다.

장구 부호	구름	연주법
	덩	북편과 채편을 동시에 칩니다.
○		북편을 칩니다.
	덕	채로 채편을 칩니다.
		채로 채편을 겹쳐 칩니다.
⋮		채로 채편을 굴립니다.

장구 부호에 맞게 구름을 적어 봅시다.



북편과 채편을 동시에 칩니다.



북편을 칩니다.



채로 채편을 칩니다.

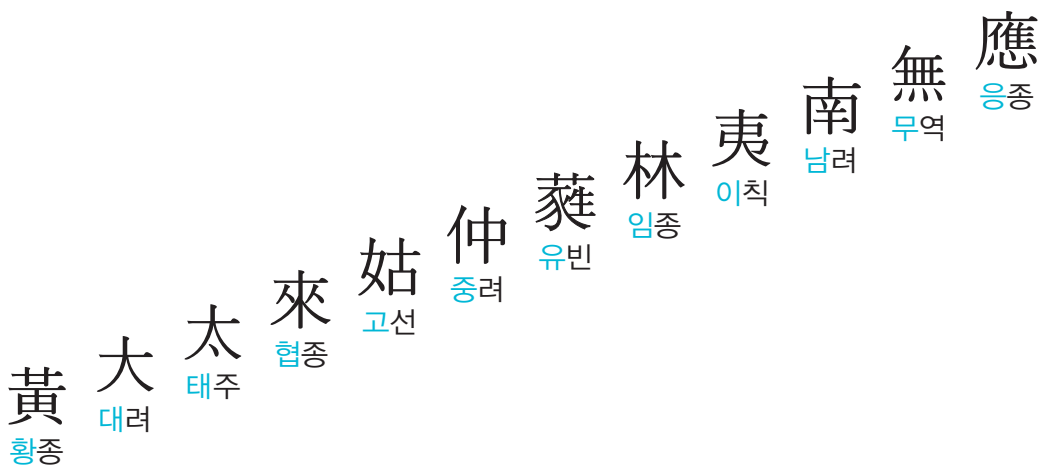
# 율명

월	일	요일
학년	반	이름:

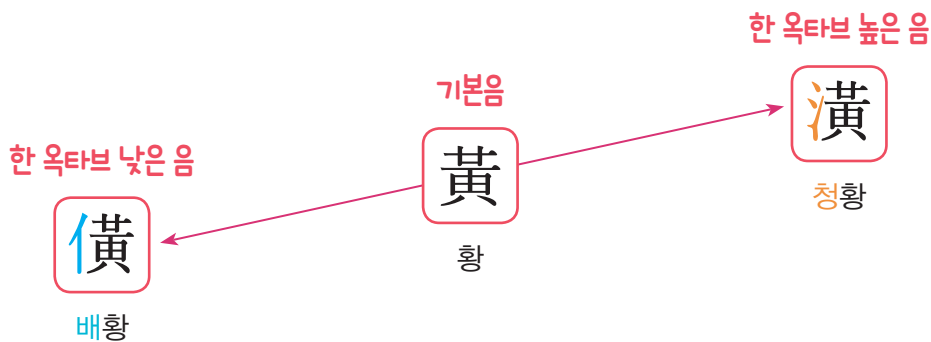
## 알아보기

### 율명

국악에서는 음을 ‘울’이라고 하고, 그 이름을 ‘율명’이라고 합니다.  
12개의 울이 있어 12율명이라고도 합니다.



### 청성과 배성



**청성** 기본음보다 한 옥타브 높은 음으로, 율명 앞에 ‘潢’(삼수변)’을 붙여 표기합니다.

**배성** 기본음보다 한 옥타브 낮은 음으로, 율명 앞에 ‘橫’(사람인변)’을 붙여 표기합니다.

기억하기

다음 중 높은 음에 ○ 해 봅시다.

黃	太
황종	태주

無	仲
무역	중려

南	無
남려	무역

太	林
태주	임종

南	黃
남려	황종

林	仲
임종	중려

울명을 보고 맞는 것에 ○ 해 봅시다.

橫

한 옥타브 낮은 음	기본음	한 옥타브 높은 음
------------	-----	------------

侏

한 옥타브 낮은 음	기본음	한 옥타브 높은 음
------------	-----	------------

仲

한 옥타브 낮은 음	기본음	한 옥타브 높은 음
------------	-----	------------

淋

한 옥타브 낮은 음	기본음	한 옥타브 높은 음
------------	-----	------------

無

한 옥타브 낮은 음	기본음	한 옥타브 높은 음
------------	-----	------------

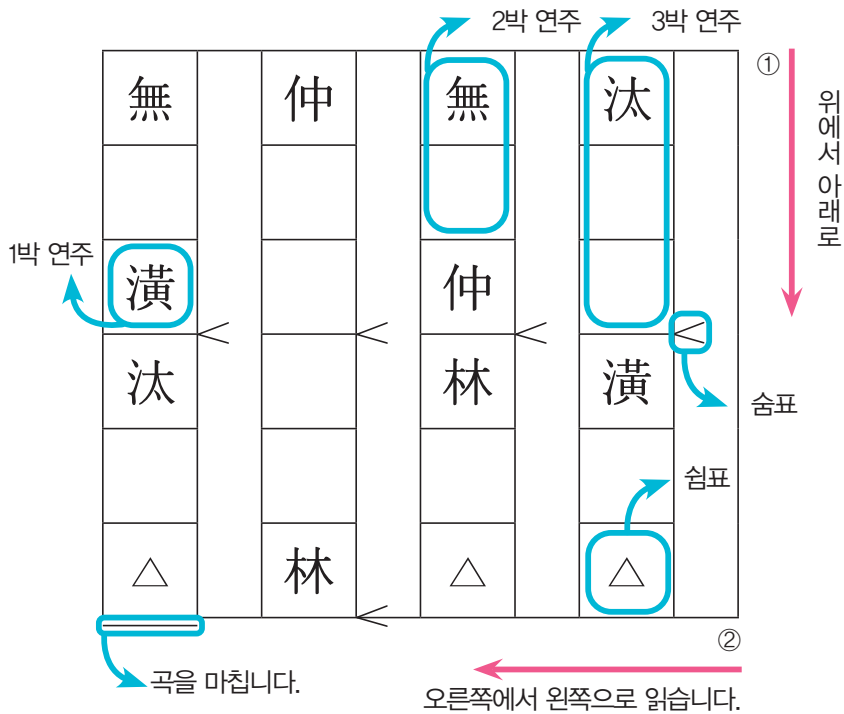
알아보기

정간보

조선 시대에 세종이 창안한 악보로, 음의 높이와 길이를 정확하게 나타낼 수 있습니다. 율명의 첫 글자를 넣어 음의 높이를 나타냅니다.

정간보 읽는 법

정간 한 칸은 한 박을 뜻합니다. 위에서 아래로, 오른쪽에서 왼쪽으로 읽습니다.




## 기억하기

 빈칸을 채워 봅시다.

\_\_\_\_\_ 는 조선 시대에 \_\_\_\_\_ 이 창안한 악보로,  
음의 높기와 길이를 정확하게 나타낼 수 있습니다.

\_\_\_\_\_ 의 첫 글자를 넣어 음의 높이를 나타냅니다.

 정간보를 보고 율명에 맞는 길이를 적어 봅시다.

無		汰	
仲			
林	<	潢	<
△		△	

汰 =  박

潢 =  박

無 =  박

仲 =  박

林 =  박

## 알아보기

### 장단

‘길고 짧음’이라는 뜻으로, 박, 빠르기, 장단형 등을 정해 줍니다.

#### 자진모리장단

(>)

(>)

⊙		○		○		○	
덩		쿵		쿵	덕	쿵	

#### 세마치장단

(>)

⊙		⊙		○	
덩		덩	덕	쿵	덕

#### 중중모리장단

(>)

(>)

⊙		○			○	○		○	○
덩	덕	쿵	덕	덕	쿵	쿵	덕	쿵	쿵

#### 긱거리장단

(>)

(>)

⊙		○	!		○		○	!
덩	기덕	쿵	더러러		쿵	기덕	쿵	더러러

# 기억하기

알맞은 장단의 이름을 적어 봅시다.

(>) ( )

⊖		○		○		○	
덩		콩		콩	덕	콩	



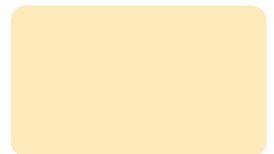
(>)

⊖		⊖		○	
덩		덩	덕	콩	덕



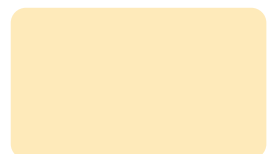
(>) ( )

⊖		○			○	○		○		○
덩	덕	콩	덕	덕	콩	콩	덕	콩		콩



(>) ( )

⊖		○		○		○	
덩	기덕	콩	더러러	콩	기덕	콩	더러러



장단의 이름과 구음을 보고 정간보에 부호를 그려 봅시다.

(>) ( )

자진모리장단

⊖							
덩		콩		콩	덕	콩	

(>)

세마치장단

⊖					
덩		덩	덕	콩	덕

## 알아보기

### 토리

우리나라 각 지역의 민요에서 나타나는 구성음, 시김새, 가락의 진행 등의 음악적 특징을 말합니다.

#### 메나리토리(동부 민요)

- 경상도, 강원도, 함경도 지역 민요의 음악적 특징입니다.
- 주로 '미, 솔, 라, 도, 레' 음으로 구성되어 있습니다.
- '라' 음에서 '미' 음으로 하행할 때 '솔' 음을 거쳐 진행합니다.

[상행]                      [하행]

미 라 도 레    레 도 라 솔 미

#### 육자배기토리(남도 민요)

- 전라도 지역 민요의 음악적 특징입니다.
- 주로 '미, 라, 시' 음으로 구성되어 있습니다.
- '미' 음에서 떨고, '시' 음에서 꺾어 부릅니다.

미    라    시

#### 경토리(경기 민요)

- 서울, 경기도, 충청도 일부 지역 민요의 음악적 특징입니다.
- 주로 '솔, 라, 도, 레, 미' 음으로 구성되어 있습니다.
- 노랫말 한 글자를 여러 음으로 꾸며 부릅니다.

솔    라    도    레    미



#### 수심가토리(서도 민요)

- 황해도와 평안도 지역 민요의 음악적 특징입니다.
- 주로 '레, 미, 솔, 라, 도' 음으로 구성되어 있습니다.
- '라' 음에서 떨고, '도' 음에서 흘러내리며 부릅니다.

레    미    솔    라    도

#### 제주 민요

- 방언과 향토색이 강한 민요가 많습니다.

## 기억하기

✎ 맞는 것에 ○ 해 봅시다.

경기 민요의 토리는 **경토리** 수심가토리 이다.

남도 민요의 토리는 **메나리토리** 육자배기토리 이다.

서도 민요의 토리는 **수심가토리** 메나리토리 이다.

✎ 맞는 것끼리 줄로 연결해 봅시다.

메나리토리(동부 민요)

- 서울, 경기도, 충청도 일부 지역 민요의 음악적 특징입니다.
- 주로 '솔, 라, 도, 레, 미' 음으로 구성되어 있습니다.

육자배기토리(남도 민요)

- 전라도 지역 민요의 음악적 특징입니다.
- '미' 음에서 떨고, '시' 음에서 꺾어 부릅니다.

수심가토리(서도 민요)

- 황해도와 평안도 지역 민요의 음악적 특징입니다.
- 주로 '레, 미, 솔, 라, 도' 음으로 구성되어 있습니다.

경토리(경기 민요)

- 경상도, 강원도, 함경도 지역 민요의 음악적 특징입니다.
- '라' 음에서 '미' 음으로 하행할 때 '솔' 음을 거쳐 진행합니다.



## 오선

**기억하기**

줄의 이름에 맞게 동그라미를 그려 봅시다.

칸의 이름에 맞게 동그라미를 그려 봅시다.

동그라미의 위치를 보고 줄과 칸의 이름을 적어 봅시다.

맞는 것에 ○ 해 봅시다.

2

## 음자리표

**기억하기**

높은음자리표를 따라 그려 봅시다.

높은음자리표를 따라 그리고, 줄과 칸의 이름에 맞게 동그라미를 그려 봅시다.

낮은음자리표를 따라 그려 봅시다.

낮은음자리표를 따라 그리고, 줄과 칸의 이름에 맞게 동그라미를 그려 봅시다.

2

## 음자리표

**음악 이론** **음자리표** 월 일 요일  
학년 반 이름:

**알아보기**

**음자리표** 음의 높낮이를 정하는 기호입니다.

**높은음자리표** 높은음을 나타내는 음자리표로, 오선의 둘째 줄에서 그리기 시작합니다.

**낮은음자리표** 낮은음을 나타내는 음자리표로, 오선의 넷째 줄에서부터 그리기 시작합니다.

음자리표가 바르게 그려져 있는 것에 ○ 해 볼까요?

1

## 세로줄과 마디

**음악 이론** **세로줄과 마디** 월 일 요일  
학년 반 이름:

**알아보기**

**세로줄** 오선 위에 세로로 그은 한 개의 줄로, 마디를 나눌 때 사용합니다.

**겹세로줄** 오선 위에 나란히 그은 두 개의 줄로, 주로 박자 또는 조성이 바뀔 때 사용합니다.

**끝세로줄** 오선 위에 나란히 그은 얇은 줄과 굵은 줄로, 곡이 끝날 때 사용합니다.

**마디** 세로줄을 그었을 때 생기는 공간을 말합니다.

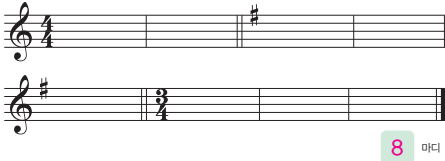
여러 가지 세로줄을 따라 그리고, 이름을 적어 볼까요?

1

## 세로줄과 마디

### 기억하기

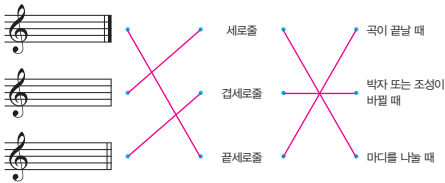
악보의 마디 수를 적어 봅시다.



세로줄이 잘못 그려진 곳에 ○ 해 봅시다.



맞는 것끼리 줄로 연결해 봅시다.



## 박자표

### 기억하기

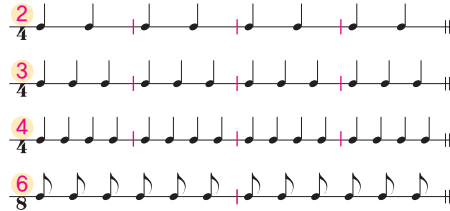
빈칸을 채워 봅시다.



여러 가지 박자표를 따라 그리고, 빈칸을 채워 봅시다.

$\frac{2}{4}$	4분의 2박자	한 마디 안에 4 분음표 2 개가 들어가는 박자
$\frac{3}{4}$	4분의 3박자	한 마디 안에 4 분음표 3 개가 들어가는 박자
$\frac{4}{4}$	4분의 4박자	한 마디 안에 4 분음표 4 개가 들어가는 박자
$\frac{6}{8}$	8분의 6박자	한 마디 안에 8 분음표 6 개가 들어가는 박자

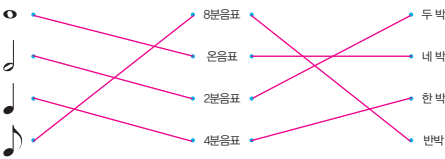
박자표의 빈칸을 채우고, 박자에 맞게 세로줄을 그려 봅시다.



## 음표

### 기억하기

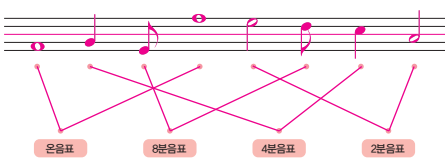
맞는 것끼리 줄로 연결해 봅시다.



음표의 기동을 그려 봅시다.



음표를 따라 그리고, 맞는 것끼리 줄로 연결해 봅시다.



## 침표

### 기억하기

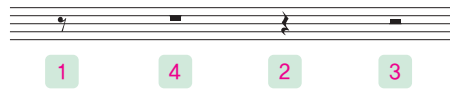
빈칸에 침표의 이름과 박 수를 적고, 리듬표를 그려 봅시다.

온침표	2분침표	4분침표	8분침표
네 박	두 박	한 박	반박
vvvvv	vv	v	\

침표를 따라 그려 봅시다.




침표의 길이가 짧은 순서대로 번호를 적어 봅시다.




## 점음표와 점십표

**기억하기**


맞은 것에 ○ 해 봅시다.




8분음표  
반박 반



점4분음표  
네 박

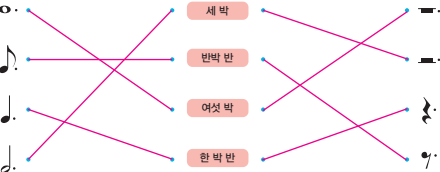


점8분음표  
한 박 반



점16분음표  
두 박 반

맞는 것끼리 줄로 연결해 봅시다.



세 박

반박 반

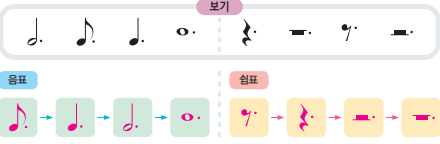
여섯 박

한 박 반

보기 를 보고 박의 길이가 짧은 순서대로 음표와 점표를 그려 봅시다.

음표

점표




2


## 음이름과 게이름

**기억하기**


건반 위치에 맞는 음이름을 적어 봅시다.




맞은 음이름과 게이름을 적어 봅시다.



음이름	다	라	마	바	사	가	나
	C	D	E	F	G	A	B
게이름	도	레	미	파	솔	라	시



음이름	바	사	가	나	다	라	마
	F	G	A	B	C	D	E
게이름	도	레	미	파	솔	라	시



음이름	사	가	나	다	라	마	바
	G	A	B	C	D	E	F#
게이름	도	레	미	파	솔	라	시

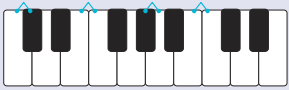
2

## 반음과 온음

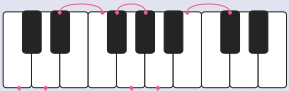
**파동 음악 이론 반음과 온음**

**알아보기**

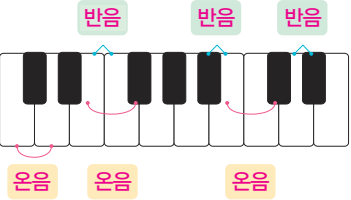
**반음** 어떤 음과 가장 가까운 거리에 있는 음입니다.



**온음** 반음 두 개를 합한 거리의 음입니다. 온음 사이에는 건반이 한 개 있습니다.



빈칸을 채워 볼까요?

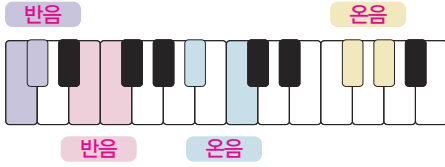


1


## 반음과 온음

**기억하기**

색칠된 건반을 보고 온음 또는 반음을 적어 봅시다.



건반을 보고 빈칸을 채워 봅시다.



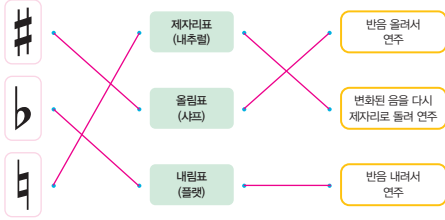
1. '레'의 온음 위 건반은 ④ 입니다.
2. '레'의 반음 아래 건반은 ② 입니다.
3. '솔'의 반음 위 건반은 ⑦ 입니다.
4. '도'의 반음 아래 건반은 ⑩ 입니다.
5. '도'의 온음 아래 건반은 ⑨ 입니다.

2

## ☆ 임시표

### 기억하기

맞는 것끼리 줄로 연결해 봅시다.



임시표에 주의하여 알맞은 건반에 줄로 연결해 봅시다.

## ☆ 음계와 장음계

### 기억하기

장음계의 설명에 맞게 보기에서 정답을 찾아 빈칸을 채워 봅시다.

보기			
온음	반음	2~3음	5~6음
라	도	3~4음	7~8음

장음계는 계이름 '도'를 으뜸음으로 하여  
**3~4음** 과 **7~8음** 사이가 **반음** 간격이고,  
 나머지는 **온음** 간격인 음계입니다.

건반에 온음과 반음을 표시하고, 오선 위에 다장조 음계를 그려 봅시다.

다장조

## ☆ 단음계

### 기억하기

단음계의 설명에 맞게 보기에서 정답을 찾아 빈칸을 채워 봅시다.

보기			
온음	반음	2~3음	5~6음
라	도	3~4음	7~8음

자연 단음계는 계이름 '라'를 으뜸음으로 하여  
**2~3음** 과 **5~6음** 사이가 **반음** 간격이고,  
 나머지는 **반음** 간격인 음계입니다.

건반에 온음과 반음을 표시하고, 오선 위에 자연 단음계를 그려 봅시다.

가단조

## ☆ 다장조의 주요 3화음

### 기억하기

기준음을 보고 3도 위, 5도 위의 음에 ○ 해 봅시다.

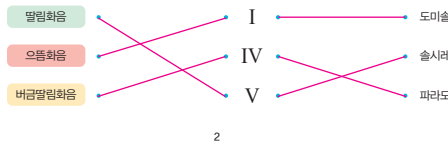
다음 중 3화음을 찾아 ○ 해 봅시다.

오선 위에 다장조의 주요 3화음을 그리고, 빈칸을 채워 봅시다.

다장조

화음 이름	으뜸화음	버금딸림화음	딸림화음
화음 기호	I	IV	V
계이름	도미솔	파라도	솔시레

맞는 것끼리 줄로 연결해 봅시다.



## 빠르기말과 셈여림표

### 기억하기

빠르기말에 맞는 뜻을 적어 봅시다.



맞게 짝지어진 것을 모두 찾아 ○ 해 봅시다.

<b>Andante</b> 아다지오	<b>Moderato</b> 보통 빠르게	<b>Allegro</b> 빠르게
<i>decresc.</i>	<i>cresc.</i> 점점 여러게	<b>mf</b> 조금 여러게

순서에 맞게 셈여림을 적어 봅시다.

*cresc.* 점점 세게

*pp* *p* *mp* *mf* *f* *ff*

*ff* *f* *mf* *mp* *p* *pp* *decresc.* 점점 여러게

## 붙임줄과 이음줄

### 음악 이론

### 붙임줄과 이음줄

월 일 요일  
학년 반 이름:

### 알아보기

**붙임줄** 높이가 같은 음들을 한 음처럼 연주합니다.

**이음줄** 높이가 다른 음들을 부드럽게 이어 연주합니다.

빈칸을 채워 볼까요?

**붙임줄** 은 높이가 같은 음들을 한 음처럼 연주합니다.

**이음줄** 은 높이가 다른 음들을 부드럽게 이어 연주합니다.

## 붙임줄과 이음줄

### 기억하기

줄을 따라 그리고, 붙임줄 또는 이음줄을 적어 봅시다.

붙임줄에 ○, 이음줄에 △를 해 봅시다.

## 여러 가지 음악 기호

### 기억하기

기호의 이름을 보기에서 찾아 번호를 적어 봅시다.

- 보기
- ① 스타카토    ② 악센트    ③ 테누토    ④ 늘임표

음악 기호를 따라 그리고, 빈칸을 채워 봅시다.

스타카토    악센트

늘임표    테누토

스타카토    테누토    늘임표

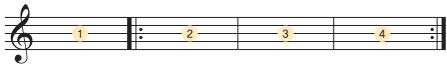
## 도돌이표

### 기억하기

연주 순서를 적어 봅시다.



연주 순서: ① - ② - ③ - ④ - ① - ② - ③ - ④



연주 순서: ① - ② - ③ - ④ - ② - ③ - ④



연주 순서: ① - ② - ② - ③ - ④



연주 순서: ① - ② - ① - ② - ③ - ④

## 여러 가지 반복 기호

### 기억하기

연주 순서를 적어 봅시다.



연주 순서: ① - ② - ③ - ① - ④ - ⑤

연주 순서를 게이름으로 적어 봅시다.



연주 순서: 시 - 솔 - 라 - 파 - 시 - 솔 - 도



연주 순서: 도 - 솔 - 파 - 미 - 레 - 도 - 솔



연주 순서: 솔 - 도 - 솔 - 미 - 파 - 도

## 음악의 형식

### 기억하기

빈칸을 채워 봅시다.

악곡을 이루는 가장 작은 단위를 **동기** 라고 하며  
두 개의 동기가 모인 것을 **작은 악절** 이라고 합니다.

ab 형식은 두 개의 **작은 악절** 로  
이루어진 형식입니다.

가락선을 보며 빈칸을 채우고, 알맞은 음악의 형식을 적어 봅시다.

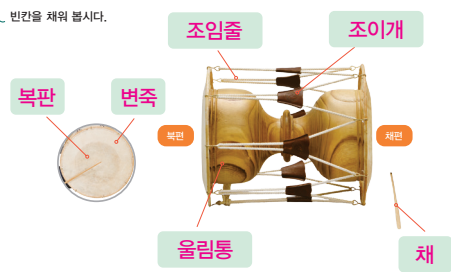


aba 형식

## 장구

### 기억하기

빈칸을 채워 봅시다.



빈칸을 채워 봅시다.

장구 부호	구름	연주법
⊙	덩	복판과 채면을 동시에 칩니다.
○	콩	복판을 칩니다.
	덕	채로 채면을 칩니다.
	기덕	채로 채면을 겹쳐 칩니다.
⋮	더러러러	채로 채면을 굴립니다.

장구 부호에 맞게 구름을 적어 봅시다.



복판과 채면을 동시에 칩니다.



복판을 칩니다.



채로 채면을 칩니다.

## ☆ 율명

### 기억하기

다음 중 높은 음에 ○ 해 봅시다.

黃 (○) 황종	太 (○) 태주	無 (○) 무려	仲 (○) 중려	南 (○) 남려	無 (○) 무려
太 (○) 태주	林 (○) 림중	南 (○) 남려	黃 (○) 황종	林 (○) 림중	仲 (○) 중려

율명을 보고 맞는 것에 ○ 해 봅시다.

橫	한 옥타브 낮은 음	기본음	한 옥타브 높은 음
侏	한 옥타브 낮은 음	기본음	한 옥타브 높은 음
仲	한 옥타브 낮은 음	기본음	한 옥타브 높은 음
淋	한 옥타브 낮은 음	기본음	한 옥타브 높은 음
無	한 옥타브 낮은 음	기본음	한 옥타브 높은 음

## ☆ 정간보

### 기억하기

빈칸을 채워 봅시다.

정간보 는 조선 시대에 세종 이 창안한 악보로, 음의 높기와 길이를 정확하게 나타낼 수 있습니다.

율명 의 첫 글자를 넣어 음의 높이를 나타냅니다.

정간보를 보고 율명에 맞는 길이를 적어 봅시다.

無	汰
仲	
林	潢
△	△

汰 = 3 박

潢 = 2 박

無 = 2 박

仲 = 1 박

林 = 2 박

## ☆ 여러 가지 장단

### 기억하기

알맞은 장단의 이름을 적어 봅시다.

(>)

○	○	○	○	○	○
명	명	명	명	명	명

자진모리장단

(>)

○	○	○	○	○	○
명	명	명	명	명	명

세마치장단

(>)

○	○	○	○	○	○	○	○	○	○
명	명	명	명	명	명	명	명	명	명

중중모리장단

(>)

○	○	○	○	○	○
명	명	명	명	명	명

굿거리장단

장단의 이름과 구음을 보고 정간보에 부호를 그려 봅시다.

자진모리장단

○	○	○	○	○	○
명	명	명	명	명	명

세마치장단

○	○	○	○	○	○
명	명	명	명	명	명

## ☆ 토리와 민요

### 기억하기

맞는 것에 ○ 해 봅시다.

경기 민요의 토리는 **경토리** **수심가토리** 이다.

남도 민요의 토리는 **메나리토리** **육자배기토리** 이다.

서도 민요의 토리는 **수심가토리** **메나리토리** 이다.

맞는 것끼리 줄로 연결해 봅시다.

메나리토리(동부 민요)	· 서울, 경기도, 충청도 일부 지역 민요의 음악적 특징입니다. · 주로 '술, 라, 도, 레, 미' 음으로 구성되어 있습니다.
육자배기토리(남도 민요)	· 전라도 지역 민요의 음악적 특징입니다. · '미' 음에서 '레, 시' 음에서 짝여 부릅니다.
수심가토리(서도 민요)	· 황해도와 평안도 지역 민요의 음악적 특징입니다. · 주로 '레, 미, 솔, 라, 도' 음으로 구성되어 있습니다.
경토리(경기 민요)	· 경상도, 강원도, 함경도 지역 민요의 음악적 특징입니다. · '라' 음에서 '미' 음으로 하행할 때 '솔' 음을 거쳐 진행합니다.